 OCTOBRE 2023

*Le toit de la mairie  
se couvre de panneaux  
photovoltaïques*

Lambersart <sup>N°71</sup>  
**info**

**6-8** Petite enfance :  
répondre aux besoins

**12-13** Police municipale :  
créer plus de proximité

**17** Avenue Becquart :  
la programmation des travaux





👉 **Semaine Bleue** : les nombreuses animations, comme ici la marche nordique, ont attiré les seniors lambersartois début octobre.



👉 **Colysée** : autour de l'expo "Gare aux monstres", des animations variées comme cet atelier affiches ados-parents le 7 octobre.



👉 **Barbara & Brel a capella** : Salle André Malraux, l'Ensemble Aedes a rendu hommage aux plus belles chansons de Barbara et Brel.



👉 **Foulées lambersartois** : dimanche 24 septembre, 1400 personnes ont pris le départ des différentes courses, 10 km, 5 km, 2024 m et 1 km, sous un beau soleil. Familles et amis étaient venus nombreux les applaudir tout le long du parcours renouvelé, jusqu'à leur arrivée au stade Guy-Lefort.



# Ouverture



😊 **Journée du refus de la misère** : une journée aussi dédiée à la santé et au dépistage des cancers !



## Le drone, c'est sérieux

Grande première pour Lambersart, ce mois-ci, l'équipe de la rédaction a utilisé un drone pour faire de belles photos aériennes, en l'occurrence, en couverture de votre magazine, l'installation de panneaux photovoltaïques sur la toiture de la mairie. Certains riront sous cape en rappelant que cette technologie a déjà 10 ans.

Certes, mais voilà, ce n'est pas si simple. Pour un Lambersartois qui veut en faire son loisir, ça ne pose aucun problème, vous pouvez à peu près faire ce que vous voulez avec votre drone. En revanche, pour la Ville, l'utilisation d'un tel engin, c'est beaucoup moins rigolo et cela doit répondre à toute une série d'obligations. D'abord, il a fallu obtenir un diplôme de télépilotage, ensuite, à chaque utilisation, vous devez produire une reconnaissance de vol (analyse du site survolé), vous engager au respect de la vie privée des riverains mais aussi de ne pas survoler les gares, les sites militaires, les autoroutes, les hôpitaux, les sites sensibles en général. La déclaration devra ensuite être envoyée à la préfecture ainsi qu'à l'aviation civile pour autorisation et validation.

Il ne manquerait plus que notre "pilote" soit obligé de porter la casquette, la chemise blanche et les barrettes !

## La rédaction

## 😊 On a parlé de Lambersart



### Vu sur BFM Lille

L'émission Top sorties du vendredi 15 septembre a présenté la nouvelle exposition du Colysée, "Gare aux monstres", avec l'interview de Céline Bourbiaux, chargée de projets au service culture de la ville de Lambersart.

    / Ville de Lambersart

 [www.lambersart.fr](http://www.lambersart.fr)

**Responsable de publication** : Emmanuel Magdelaine / **Mise en page** : Service communication / **Rédaction** : Arnaud Delcroix - Agnès Fourdrigniez - Maureen Delettre / **Photos** : Arnaud Delcroix - Agnès Fourdrigniez - Maureen Delettre / Impression Jean Bernard : imprimé sur papier issu de forêts gérées durablement / Diffusion gratuite : Mairie de Lambersart. **Direction de l'information** - Hôtel de ville 03 20 08 44 44 / **Contact rédaction** : lambersartinfo@ville-lambersart.fr / Dépôt légal en cours.



# Pratique & utile

## 😊 Collecte de la Banque alimentaire : ouvrez votre porte et votre cœur !



La Banque Alimentaire du Nord collecte et redistribue les denrées alimentaires non périssables et des produits d'hygiène et pour bébé à différentes associations du Nord pour confectionner des repas ou des colis à destination de personnes en difficulté. Comme chaque année, Lambersart participe à la collecte nationale.

Les jeunes du collège Dominique-Savio, du lycée Camille-de-Lellis, de l'Aumônerie des Jeunes, les bénévoles des associations de quartiers, habitants des quartiers, les élus bénévoles se présenteront chez vous, dans certains quartiers, vendredi 24 et samedi 25 novembre pour recueillir vos dons. Ils seront munis d'un badge. Ils se rendront vendredi 24 novembre, de 12h à 13h30 aux Conquérants, de 17h à 18h30 dans les quartiers Bourg-Mairie et Nord-Ouest, puis samedi 26 novembre, de 9h à 13h, dans les quartiers Cessoie et Champ de Courses.

En cas d'absence, déposez vos denrées au pied de votre porte. Si vous faites partie d'un quartier non concerné, vous pouvez déposer vos dons en mairie de Lambersart, du 20 au 24 novembre, au castel Saint-Gérard, samedi 25 novembre de 9h à 15h, et au centre Jules-Maillet de 10h à 12h.

Comme chaque année, une collecte aura également lieu à la sortie des supermarchés de la ville, organisée par le foyer Elim et les Éclaireurs et Scouts de France.

Enfin, toutes les écoles de Lambersart participent en organisant une collecte en interne.

> L'organisation a besoin de bénévoles ! Vous avez un peu de temps et souhaitez rejoindre l'équipe qui effectue la collecte ? Contactez Arlette Wahl, coordinatrice, par email : banquealimentaire.lambersart@gmail.com

## 😊 Rue Eugène-Descamps : travaux et sens unique !

À cheval sur Lomme et Lambersart, la rue Eugène-Descamps, très empruntée car elle est située entre le rond-point "des pompiers" vers la rocade (sortie Mitterrie) et l'avenue de Dunkerque, fait l'objet de travaux de pose de canalisation d'eau dans sa partie comprise entre la rue de Madrid et le rond-point depuis le 9 octobre. De ce fait, cette partie de la rue

est en sens unique pendant toute la durée des travaux, soit environ 3 mois, dans le sens rue de Madrid vers le rond-point. Il est donc impossible de l'emprunter à la sortie du rond-point. À noter : ces travaux seront suivis de travaux de réfection de voirie qui feront l'objet d'une réunion d'information des riverains lommeois et lambersartois cet automne.



## 🌿 Réfection du cheminement à côté de Notre-Dame-de-Fatima

Cyclistes et promeneurs se désolaient de l'état du chemin d'accès aux bords de Deûle, qui part de la gauche de l'église Notre-Dame-de-Fatima.

Ce chemin, ou plutôt ces chemins, l'un allant vers la plage, l'autre vers l'Aréna, sont en cours de remise à neuf, par un prestataire de la Métropole Européenne de Lille. À l'issue des travaux, prévus pour une durée d'un mois, les trois acacias en fin de vie situés dans l'espace au bord de la voirie seront enlevés et cet espace va être requalifié par le service espaces verts de la Ville. Des potelets seront également fixés de ce côté pour empêcher l'accès de véhicules automobiles. À la suite de cette rénovation, il est prévu que l'accès des véhicules techniques se fasse par la voirie d'accès à l'espace Honvault, de l'autre côté de l'église Notre-Dame-de-Fatima.



## 😊 Travaux de gaz

En prévision du changement de type de gaz de ville dans la région, des travaux sur les conduites de gaz sont prévus à Lambersart dans les mois qui viennent. Depuis mi-octobre, l'avenue de l'Hippodrome est concernée par des ouvertures, à plusieurs endroits, de 3 à 4 m<sup>2</sup> dans la chaussée. Le même type d'ouverture a lieu à l'angle de la rue Louis-Selosse et de la rue de Lille, et entre les numéros 240 et 250 avenue de Dunkerque. Enfin, des travaux plus importants de pose de nouvelles canalisations de gaz et de reprise des branchements individuels auront lieu à partir du 6 novembre et pour 3 mois rue Robert-Schuman.



# et si vous y aviez droit?

## Programme Seniors en vacances : des tarifs préférentiels

Les vacances sont des moments uniques pour s'évader de son quotidien, préserver sa santé, garder le moral et avancer sereinement en âge.

C'est pourquoi l'Agence Nationale

pour les Chèques-Vacances (ANCV), **un établissement public de l'État, a créé le programme Seniors en vacances.**

Il s'agit d'une offre de séjours, **à un tarif préférentiel**, vers la destination de votre choix. Des séjours tout compris, **hors transport** : l'hébergement, la pension complète, les transferts aller-retour de la gare d'arrivée la plus proche au lieu de séjour, des activités quotidiennes, des animations tous les soirs.

### Pour qui ?

- Pour les personnes âgées de 60 ans et plus au moment du séjour (ou plus de 55 ans en situation de handicap), retraitées ou sans activité professionnelle, résidant en France.

### Mais aussi :

- Pour les personnes rattachées au foyer fiscal du senior bénéficiaire du programme ou les aidants du senior bénéficiaire en situation de dépendance ou de handicap.
- Pour les jeunes accompagnant un senior bénéficiaire dans le cadre d'un séjour intergénérationnel.

Selon le revenu imposable, **une aide financière supplémentaire de l'ANCV** peut être attribuée pour faire diminuer le coût du séjour.

Pour vous renseigner et recevoir le catalogue des destinations : 0 969 320 616 (gratuit +prix appel)

ou par internet : <https://www.ancv.com/seniors-en-vacances-sev>

## 😊 Duoday 2023 : et si vous participiez ?

Connaissez-vous le Duoday ? Son principe est simple : une entreprise, une collectivité ou une association accueille à l'occasion d'une journée nationale, qui aura lieu cette année **le jeudi 23 novembre 2023, une personne en situation de handicap**, afin de lui faire vivre une journée d'immersion professionnelle, **en duo avec un professionnel volontaire.**

Cette journée permet à la personne en situation de handicap de découvrir le monde professionnel, de préciser un projet professionnel et se faire connaître auprès d'employeurs. Du côté de l'entreprise, il s'agit de s'ouvrir à la diversité et au handicap et de découvrir les compétences professionnelles de travailleurs handicapés.

Depuis plusieurs années, la mairie de Lambersart s'implique et participe à cette journée de partage et de découverte.

Et si vous aussi, vous participiez au Duoday ?

### Renseignements et inscriptions sur le site :

[duoday.fr](http://duoday.fr) et au 0 800 386 329 (numéro vert gratuit).



**DONNEZ VOTRE SANG!**

### Pensez-y!

La prochaine collecte de don du sang à Lambersart aura lieu mercredi 8 novembre salle Malraux, de 10h à 13h et de 15h à 19h30.

Inscription obligatoire pour prise de rendezvous sur <https://monrdv-dondesang.efs.sante.fr/>  
Pour savoir si vous pouvez donner, vous pouvez consulter ce lien : <https://dondesang.efs.sante.fr/puis-je-donner>.

### Cérémonies des 10 et 11 novembre

Voici le programme des cérémonies du 105<sup>e</sup> anniversaire de l'Armistice de 1918.

**Vendredi 10 novembre : 18h45** : rassemblement place de la Victoire, mise à feu des flambeaux des éclaireurs et scouts, distribution de lampions aux jeunes Lambersartois présents ;

**19h15** : cortège vers le cimetière de Canteleu, appel des morts, ravivage de la flamme du Soldat inconnu, dépôt de gerbes.

**Samedi 11 novembre : 11h45** : rassemblement au Monument aux morts, place de la Victoire ;

**12h** : cérémonie, dépôt d'œillets par les scouts et éclaireurs, dépôt de gerbes, défilé vers l'hôtel de ville ; **12h30** : aubade de la musique, allocution de Nicolas Bouche, maire, verre de l'amitié.

### Campagne de dératisation

Du 6 au 10 novembre, la Ville mandate une entreprise pour réaliser une dératisation de la commune. Si vous constatez des problèmes de rats sur un secteur, n'hésitez pas à le signaler en mairie afin d'accentuer le passage de la société à cet endroit. Rappel : du raticide est à votre disposition si nécessaire à l'accueil de la mairie toute l'année.

### Novembre, mois sans tabac

Novembre, c'est le temps de l'opération nationale "Mois sans tabac". Pour y participer en étant accompagné, inscrivez-vous sur Tabac Info Service, sur [mois-sans-tabac.tabac-info-service.fr](http://mois-sans-tabac.tabac-info-service.fr) ou contactez le 3989. La politique municipale de lutte contre le tabagisme se décline aussi en direction des agents municipaux.

### Venez broyer du vert !

Lambersart participe à l'opération de broyage mobile organisée par la MEL : déposez vos branches et repartez avec du broyat. Rendez-vous le **samedi 28 octobre de 10h à 17h**, parking de la mairie.

- Contenant pour le broyat non fourni,
- Diamètre maximal des branches : 10 cm,
- Essences interdites : Renouée du Japon, Sumac, Ailante, Buddleia "Arbre à papillons", Robinier ou "Faux Acacia".





*Une assistante maternelle et un enfant lors d'un atelier Snoezelen au RPE.*



# Petite enfance

## Une liste d'inscription commune pour mieux comprendre les besoins

**La recherche d'une place en crèche ou chez une assistante maternelle peut être source de stress chez les parents. Si la ville couvre 66 % des besoins, contre 58,8 % nationally, elle cherche des solutions pour tous.**



Lucie au relais petite enfance

L'inscription en crèche associative à Lambersart passe depuis 2021 par "la liste d'inscription commune". Ce dispositif « vise à rendre plus transparent le processus d'attribution des places » indique Christelle Lecourt, responsable du service petite enfance. Avant l'adoption de cette méthode, chaque parent s'inscrivait individuellement dans une, plusieurs, voire toutes les crèches associatives de la ville. Au-delà de la dépense d'énergie que cela réclamait aux familles, « ce système ne nous permettait pas d'avoir une visibilité sur les besoins réels des parents quant à l'accueil de leur jeune enfant de moins de 3 ans », souligne Christelle. Aujourd'hui, l'inscription se fait de manière autonome en ligne avant une rencontre avec le service petite enfance, lorsqu'il s'agit d'une première inscription. Cette rencontre permet d'affiner les besoins des familles et de répondre aux différentes interrogations sur le mode d'accueil collectif.

La ville comptait 906 enfants de moins de 3 ans en 2022, soit près de 300 naissances par an. 96 % de ces naissances sont suivies d'une demande de places en crèche. Il y a 280 places en crèche et 350 chez les assistantes

maternelles. « 80 à 90 places sont octroyées chaque année et nous savons qu'un tiers des enfants de moins de 3 ans ne trouveront pas de place en crèche ou chez les assistantes maternelles. La Ville a bien conscience de l'inadéquation entre l'offre et la demande. De plus, l'analyse effectuée laisse apparaître un déséquilibre de l'offre par quartier : le Canon d'Or est à prioriser pour de nouvelles propositions. « Il s'agit d'un enjeu de société que nous prenons bien entendu en compte, » ajoute Christelle.

### Analyser les besoins

Si le délai moyen d'obtention d'une place est de six mois à un an, la date d'inscription dans la liste d'attente n'est pas le seul critère d'attribution. Pour la responsable du service, « les places sont essentiellement attribuées en septembre, notamment au moment du passage à l'école maternelle, mais faut-il encore que la place libérée corresponde à la demande, à savoir : l'âge de l'enfant, puisqu'entre 6 mois et 3 ans, les besoins ne sont pas les mêmes, les créneaux disponibles, ou encore le choix de la structure ».

Si l'enfant est porteur de handicap, la demande sera traitée prioritairement sans pour autant pouvoir lui garantir une place d'accueil. En 2024 sera créée

une commission d'attribution des places permettant ainsi de traiter les demandes particulières.

Si la situation est parfois difficile à comprendre pour les parents, « l'analyse des besoins permet de leur donner une meilleure information et parfois de mieux les guider. En effet, l'accueil en structure n'est pas forcément la seule solution. Nous présentons systématiquement le mode d'accueil individuel chez l'assistante maternelle et orientons les parents vers le relais petite enfance », note Christelle Lecourt.

La responsable ajoute : « La Ville n'est pas fermée à l'ouverture de crèches privées sur son territoire. Même si nous veillons qu'elles correspondent aux valeurs de la politique petite enfance de Lambersart ».

La Ville attache également de l'importance à l'accueil occasionnel. Il s'agit ici d'accueillir de manière occasionnelle un ou plusieurs enfants lors de l'absence d'autres enfants, dans le respect des règles de fonctionnement de la structure. Si cela ne résout pas tous les problèmes, ce nouveau système démontre la volonté municipale de trouver des solutions pour chaque famille.

### Groupe de papas "entre pairs"

Le Café des parents a lancé un nouvel atelier, ou plutôt un groupe d'échanges et de paroles sur la place et le rôle du père dans la vie au quotidien. Entre joie, doute et questions, comment se situer ? Animé par des professionnels de la parentalité du café des parents. Rendez-vous les 15 novembre et 13 décembre prochains. Inscription au 03 20 55 62 53 [cafedesparents@ville-lambersart.fr](mailto:cafedesparents@ville-lambersart.fr)



# Le relais **petite enfance** en plein renouveau

Le nouveau RPE (Relais Petite Enfance), anciennement RAM (Relais Assistantes Maternelles) était attendu par les 113 assistant(e)s maternel(le)s réparti(e)s sur tout le territoire offrant quelque 341 places d'accueil sur la commune.

C'est le recrutement de Lucie Dehedin-Darquenne au début de l'année qui a permis de redynamiser ce service municipal dont la mission est d'accompagner les familles dans la recherche d'un mode d'accueil et l'emploi d'un professionnel de l'accueil individuel, mais également d'accompagner les assistant(e)s maternel(le)s dans leurs pratiques professionnelles et leur employabilité. Le RPE est un service de référence tant pour les parents, les professionnels que pour les personnes souhaitant exercer le métier d'assistant maternel.

« Le lundi 11 septembre, le RPE a tenu sa réunion de rentrée, l'occasion de présenter les actions à venir » explique la responsable de la structure. Dans ce sens, Lucie détaille les propo-

sitions d'ateliers dont « ceux d'exploration libre, à thème autour de la comptine ou de jeux d'extérieur ou encore la possibilité de participer à l'atelier Bouge sur la motricité libre se déroulant à la Bougeothèque pour les assistant(s) maternel(le)s formés selon la pédagogie Pikler-Loczy, sans oublier les ateliers d'éveil sensoriel approche Snoezelen débutant en octobre ».

Désormais également, les professionnel(le)s reçoivent une newsletter reprenant les actions et les plannings d'ateliers et autres réunions.

Lucie Dehedin-Darquenne, enthousiaste, souhaite également « renforcer le maillage entre les structures accueillant du jeune public. Nous avons ainsi un partenariat avec l'EPDSAE\* du quartier de la Cessoie nous permettant de proposer des ateliers de yoga pour les tout-petits, dans leurs locaux ».

Autre grande nouveauté, cette année et pour la première fois, le RPE participera à la semaine nationale de la petite enfance du 16 au 23 mars prochain.

« L'occasion de proposer des ateliers autour du thème "Viens je t'emmène ! se laisser guider par l'enfant" permettant aux participant(s) de s'investir dans la vie du relais», souligne Lucie.

Avec un programme et des objectifs aussi ambitieux, cela valait le coup d'attendre que le RPE face sa mue et vous offre une nouvelle vie.

\*EPDSAE : Établissement public départemental pour soutenir, accompagner, éduquer.

## À la recherche d'un(e) assistant(e) maternel(le) ?

Les parents peuvent dorénavant remplir une annonce, en détaillant leurs besoins, qui sera diffusée aux assistant(s)e maternel(le)s de la ville. Ce nouveau support permet de mettre en lien l'offre et la demande et d'accompagner les familles dans leur recherche.

## Programme des journées petite enfance

Du mardi 28 novembre au samedi 2 décembre



### MARDI 28 NOVEMBRE

#### • Atelier Musique

☐ 9h > 10h ou 10h15 > 11h15 au choix | ☑ Inscription : rpe@ville-lambersart.fr | ☑ Relais petite enfance 6 rue des Blanchisseurs

### MERCREDI 29 NOVEMBRE

• Ouverture des journées petite enfance par Mme Gorisse, Conseillère municipale à la petite enfance et à la réussite éducative

☐ 9h | ☑ Relais petite enfance - 6 rue des Blanchisseurs

#### • Spectacle parents/enfants :

Spectacle de marionnettes "Piot le loup"

☐ 9h15 > 10h ou 10h30 > 11h15 au choix  
☑ Inscription : petite\_enfance@ville-lambersart.fr  
☑ Relais petite enfance - 6 rue des Blanchisseurs

#### • Conseil des Sages

☐ 14h > 16h | ☑ Salle André-Malraux  
place Félix-Clouët-des-Pesruches

#### • Moment convivial entre professionnels petite enfance

☐ 18h > 19h | ☑ Salle André-Malraux  
place Félix-Clouët-des-Pesruches

• Conférence : "l'éducation au prisme des genres" égalité entre filles et garçons dès la prime enfance jusqu'à l'adolescence.

☐ 19h > 21h | ☑ Inscription obligatoire : 03 20 08 44 61  
ou sur [www.lambersart.fr](http://www.lambersart.fr) | ☑ Salle André-Malraux  
place Félix-Clouët-des-Pesruches

### JEUDI 30 NOVEMBRE

#### • Atelier bougeothèque (0 à 9 mois)

☐ 9h30 > 10h30  
☑ Inscription : petite\_enfance@ville-lambersart.fr  
☑ Bougeothèque - 6 rue des Blanchisseurs

#### • Atelier musique

☐ 9h > 10h ou 10h15 > 11h15 au choix  
☑ Inscription : rpe@ville-lambersart.fr  
☑ Relais petite enfance - 6 rue des Blanchisseurs

### VENDREDI 1<sup>ER</sup> DÉCEMBRE

• Journée pédagogique : communiquer avec bienveillance quand les neurosciences s'en mêlent !

☐ 9h > 16h  
☑ Salle Eugène-Duthoit - rue Henri-de-Moraës

### SAMEDI 2 DÉCEMBRE

#### • Ateliers Parents/enfants :

atelier massage / spectacle sonore et sensoriel / atelier sensoriel / atelier musique

☐ 9h > 10h ou 10h30 > 11h30 au choix  
☑ Inscription à petite\_enfance@ville-lambersart.fr  
☑ Centre Jules-Maillot - 12 rue Champêtre

• Ateliers Parents - Spectacle Débat : tous différents... quelle chance !

☐ 14h30 > 15h30  
☑ Inscription à petite\_enfance@ville-lambersart.fr  
☑ Centre Jules-Maillot - 12 rue Champêtre

#### • Bal pour tous, petits et grands

☐ 17h | ☑ Centre Jules-Maillot - 12 rue Champêtre

#### • Clôture des journées petite enfance

☐ 18h  
☑ Centre Jules-Maillot - 12 rue Champêtre

Retrouvez le programme sur [www.lambersart.fr/jpe](http://www.lambersart.fr/jpe)





# Noël des Seniors : Inscrivez-vous !

Les aînés ont le choix cette année encore pour le cadeau de Noël offert par le CCAS entre deux possibilités : un colis avec des produits locaux ou un chèque-cadeau à utiliser auprès des commerçants lambersartois, tous deux d'une valeur de 20€



**La distribution aura lieu : le mardi 12 décembre 2023, salle du Pré fleuri, rue de la Carnoy, parc de l'Hôtel de Ville de 9h à 12h et de 14h à 17h. Merci de venir avec une pièce d'identité.**

**1 Pour les personnes inscrites en 2022, la ré-inscription est automatique** aucune démarche à faire. Elles viennent le jour de la distribution et choisissent sur place le colis ou le chèque-cadeau.

**2 Pour les personnes non-inscrites en 2022 (nées au plus tard le 31/12/1950) ou les personnes en incapacité de se déplacer\*, inscrivez-vous :**  
 • soit par internet sur le site de la ville / mes démarches/lien social (aide possible pour les démarches en ligne en prenant rendez-vous auprès du CCAS 03 20 08 44 60 ou auprès du centre social 03 20 08 44 00).  
 • soit en remplissant le formulaire ci-dessous.

**Inscriptions jusqu'au 1<sup>er</sup> décembre 2023**

\* La livraison est désormais réservée aux personnes en perte d'autonomie qui ne sont pas en capacité de se déplacer.

- Le chèque-cadeau de 20 € à utiliser auprès des commerçants lambersartois (liste disponible sur le site de la Ville), et ce jusqu'au 31 janvier 2024
- Les colis non-distribués seront remis à une association œuvrant pour les plus démunis.

Renseignements complémentaires au CCAS - 03 20 08 44 60 - [colis@ville-lambersart.fr](mailto:colis@ville-lambersart.fr)

lundi : 9h - 12h30 et 13h30 - 17h • mardi 9h - 15h (non stop) • mercredi : 9h - 12h30 et 13h30 - 17h

jeudi : 9h - 12h30 et 13h30 - 17h • vendredi : 9h - 12h30



**Coupon-réponse pour les nouveaux inscrits uniquement ou les personnes ayant besoin d'une livraison.**

À retourner ou à déposer au CCAS - 145, rue de la Carnoy - Parc de l'Hôtel de Ville - Lambersart, jusqu'au 1<sup>er</sup> décembre 2023

Pour les nouveaux inscrits : accompagné de la copie de la Carte Nationale d'Identité et d'un justificatif de domicile

Nom : ..... Prénom : .....

Date de naissance : [ ][ ]/[ ][ ]/[ ][ ][ ][ ] Être né(e) au plus tard le 31/12/1950

Adresse : .....

Téléphone : [ ][ ][ ][ ]-[ ][ ][ ][ ]-[ ][ ][ ][ ][ ][ ]

Adresse email : .....@.....

Cochez la case de votre choix

Colis d'une valeur de 20 €  Chèque cadeau de 20 €

**Conjoint(e)**

Nom : ..... Prénom : .....

Date de naissance : [ ][ ]/[ ][ ]/[ ][ ][ ][ ] Être né(e) au plus tard le 31/12/1950

Adresse : .....

Téléphone : [ ][ ][ ][ ]-[ ][ ][ ][ ]-[ ][ ][ ][ ][ ][ ]

Adresse email : .....@.....

Cochez la case de votre choix

Colis d'une valeur de 20 €  Chèque cadeau de 20 €

Je retire mon colis ou mon chèque-cadeau à la salle du Pré Fleuri le 13/12/23 • (9h - 12h et 14h - 17h)

Je ne suis pas en capacité de me déplacer et j'ai besoin d'être livré(e) à domicile.

Le respect de votre vie privée est notre priorité : pour cela et afin de respecter le RGPD (Règlement Général sur la Protection des Données), les informations recueillies sur ce formulaire, feront l'objet d'un traitement informatisé et destiné à vous adresser exclusivement des informations à caractère municipal qui ne seront en aucun cas utilisées par d'autres tiers ni à d'autres fins.



# Le toit de la mairie se couvre de panneaux photovoltaïques



**Pour faire face à la montée des prix de l'énergie tout en prenant soin de son patrimoine, la ville de Lambersart a commencé la pose des panneaux photovoltaïques sur ses bâtiments municipaux.**

« Tout d'abord, nous avons commencé par un travail en interne, pour établir une première liste d'une vingtaine de bâtiments présentant des surfaces de toitures sur lesquelles l'installation de panneaux photovoltaïques pouvait être envisageable et rentable », explique Fouad Laoutid, adjoint aux travaux qui ajoute : « Celle-ci a été ensuite affinée avec le concours du bureau d'étude Cohérence Énergie, pour garder 9 bâtiments, répartis sur les sites suivants : la mairie, la salle Malraux, les écoles Perrault, Louise-de-Bettignies, Samain et La Fontaine, les complexes sportifs Georges-Delfosse et Norbert-Ségar ainsi que le restaurant central ».

## Ce qui a guidé ce choix ?

« Nous nous sommes focalisés essentiellement sur les bâtiments présentant le meilleur potentiel de production d'électricité, évalué en fonction de critères techniques tels que l'ensoleillement et l'inclinaison du toit ». Ensuite, la Ville a missionné un deuxième bureau d'étude pour évaluer l'état des charpentes et les travaux nécessaires le cas échéant. Aujourd'hui, « les travaux démarrent par la mairie et la salle Malraux, avant d'enchaîner par Perrault, Louise-de-Bettignies et Georges-Delfosse », indique l'élu. Le choix de cet ordre ne s'est pas fait au doigt mouillé : « Nous avons décidé, pour aller vite, de commencer par équiper les surfaces

planes déjà prêtes à recevoir ces nouvelles installations, puis les bâtiments nécessitant une réfection de toiture et un renforcement des charpentes. » En effet, un tel projet met au jour des contraintes techniques, « raison pour laquelle nous avons lancé trois marchés publics, un premier pour la pose des panneaux photovoltaïques, un deuxième pour le renforcement des charpentes et un troisième pour la rénovation des toitures », souligne Fouad Laoutid.

En ligne de mire : la réduction des coûts liés à l'énergie. La réflexion municipale générale a commencé il y a plus de deux ans, et a été accélérée par la flambée des prix de l'énergie : les dépenses d'électricité sont passées de 480 000€ en 2021 à 1 400 000€ en 2023. Cette volonté s'est traduite également par la constitution d'un groupe de travail et le recrutement d'Hamza Bamessaoud, qui occupe le nouveau poste de gestionnaire d'énergie (\*). « C'est dans ce contexte que nous avons inclus les travaux d'isolation thermique des toitures. »

## Combien ça coûte ?

L'investissement total est estimé à 2 516 560€, réparti en trois postes : 819 360€ pour l'installation de panneaux photovoltaïques, 1 339 200€ pour le remplacement de toiture et 358 000€ pour le renforcement de la charpente de la salle Delfosse. Comme c'est le cas de tous les travaux menés par la Ville,

des dossiers de demande de subvention ont été déposés auprès des différents potentiels financeurs (MEL, Région, État...). La production de cette électricité verte permettra à terme à la ville d'économiser quelque 240 000 €/an sur sa facture d'électricité, soit 17,5 % du budget estimé pour 2024.

## Que deviendra l'électricité produite ?

« La Ville de Lambersart ne vendra pas son électricité, mais la consommera en totalité, grâce au mode d'autoconsommation collective. C'est un système qui permet la répartition de l'électricité produite par les bâtiments municipaux équipés, avec les autres bâtiments consommateurs, présents dans un rayon de deux kilomètres. Ainsi par exemple, pendant les vacances scolaires, l'électricité produite par l'école Samain pourra être utilisée par la garderie toute proche » éclaire l'édile aux travaux.

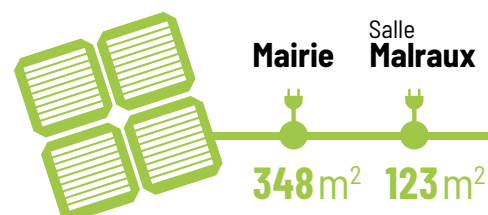
Si ce bon sens ne fait pas de Lambersart un nouveau Versailles, il y a quand même de la lumière à tous les étages !

## (\*) Gestionnaire d'énergie :

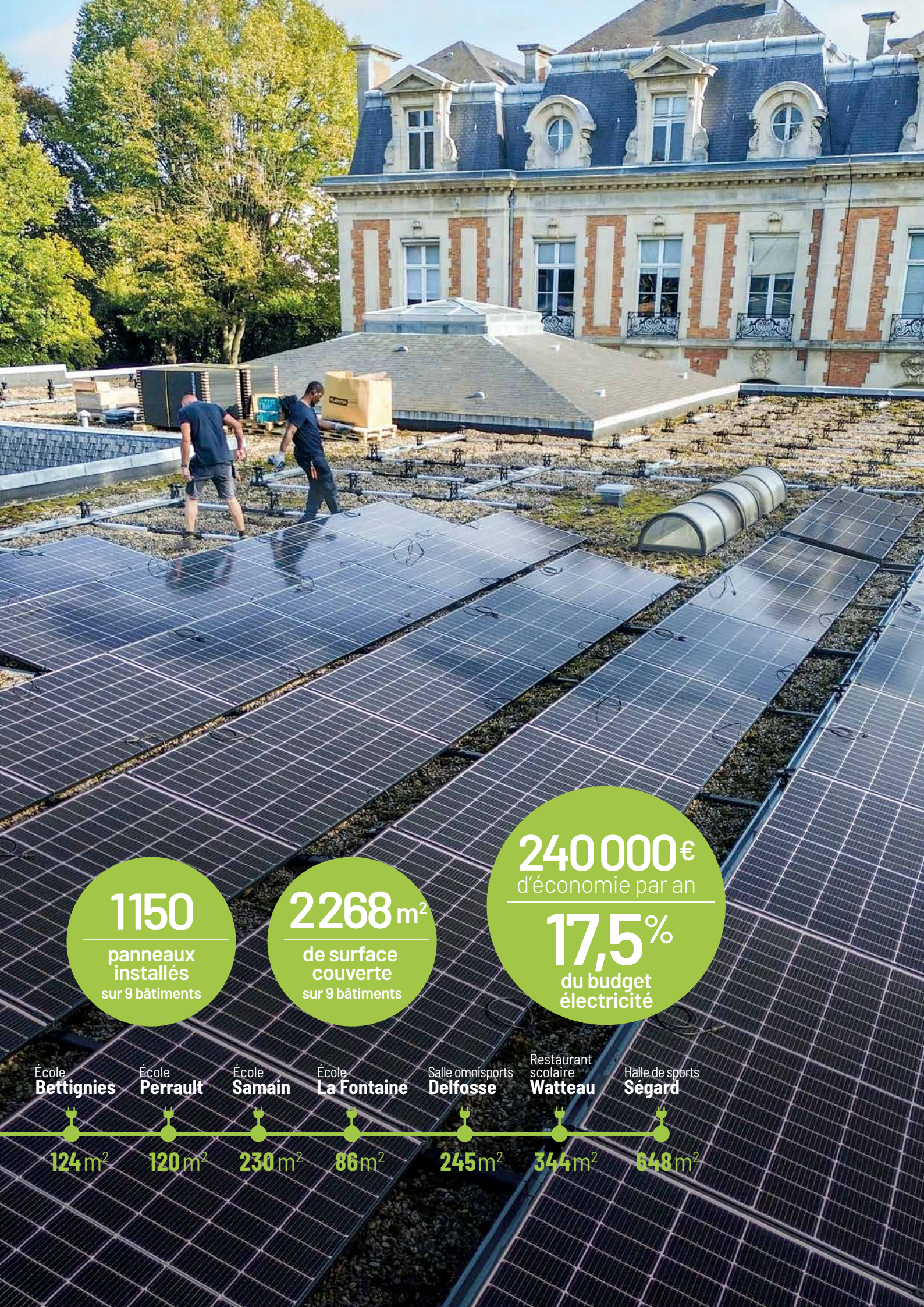
Son rôle se concentre sur l'optimisation de la consommation énergétique de la ville. Pour faire simple, il met tout en œuvre pour consommer moins.

## Groupe de travail énergie :

C'est une cellule composée d'agents municipaux dont l'objectif, chaque mois, est de rendre compte de l'état des consommations puis de trouver des solutions. Exemple, la ville a installé des capteurs, lancé des défis au sein des services.







**1150**

panneaux  
installés  
sur 9 bâtiments

**2268 m<sup>2</sup>**

de surface  
couverte  
sur 9 bâtiments

**240 000 €**  
d'économie par an

**17,5%**  
du budget  
électricité

École  
**Bettignies**

École  
**Perrault**

École  
**Samain**

École  
**La Fontaine**

Salle omnisports  
**Delfosse**

Restaurant  
scolaire  
**Watteau**

Halle de sports  
**Ségard**

**124 m<sup>2</sup>**

**120 m<sup>2</sup>**

**230 m<sup>2</sup>**

**86 m<sup>2</sup>**

**245 m<sup>2</sup>**

**344 m<sup>2</sup>**

**648 m<sup>2</sup>**



9 policiers  
en 2020

14 policiers  
aujourd'hui



# "Une police de proximité

*Arrivé le 1<sup>er</sup> août à Lambersart, Jonathan Delcroix explique les missions de la Police Municipale, ses objectifs et priorités ainsi que sa conception d'une police de proximité au service des citoyens.*

au s



**Jonathan Delcroix,**  
chef de service  
de la Police Municipale

## Quelles sont vos précédentes expériences ?

Je suis issu de la Police Nationale dans laquelle je suis entré en 2009. J'ai travaillé une douzaine d'années en Ile-de-

France essentiellement sur des missions de police secours, de police administrative avec un passage en CRS autoroutière et police ferroviaire. Durant mon parcours, j'ai également exercé pendant quelques années en tant que formateur généraliste auprès des futurs policiers adjoints et, ces deux dernières années, j'étais en investigation (enquêteur) dans le sud de la France.

## Pourquoi Lambersart ?

Car il s'agit d'une ville où il fait bon vivre tout en faisant partie de la Métropole Européenne de Lille. Je voulais également me rapprocher d'une partie de mes sources familiales. Par ailleurs, d'un point de vue professionnel, je souhaitais enrichir mon expérience dans les métiers de la sécurité publique, tout en prenant de nouvelles responsabilités aux côtés d'une équipe municipale dont la police de proximité, proche des habitants, est la priorité.

## Quelle est la feuille de route que vous a confiée Nicolas Bouche, maire de Lambersart ?

Le maire souhaite une police proche des habitants et des commerçants. Cette proximité nécessite un travail de prévention. Il est donc demandé aux agents de faire preuve de discernement : nous devons aider, accompagner et non réprimer pour réprimer. Si un véhicule est mal stationné par exemple, la verbalisation n'est pas systématique. Nous allons tenter de trouver, dans un premier temps, une solution alternative. Néanmoins, si le stationnement est dangereux ou en cas d'abus, nous serons plus rigoureux. Notre métier est basé sur le respect de la législation, nous saurons faire preuve de fermeté lorsque cela est nécessaire. Je pense au respect du code de la route, à la sécurisation aux abords des écoles mais également à la législation dans les parcs et jardins ou encore aux nuisances sonores. Autre souhait de monsieur le maire,





# mité

## ervice des Lambersartois ”

c'est de veiller au quotidien à la sécurité des personnes et des biens en étroite collaboration avec la Police Nationale.



### Justement comment s'articulent les rôles entre Police Municipale et Police Nationale ?

L'articulation peut différer selon les territoires mais d'une manière générale, la Police Nationale prend le relais de la Police Municipale pour l'aspect judiciaire, c'est-à-dire la réalisation d'actes d'enquête. Par exemple, suite à

un cambriolage, si la Police Municipale intervient, elle procédera à la conservation des traces et des indices avant l'arrivée de la Police Nationale qui, elle, se chargera des investigations. Dans un deuxième temps, la Police Municipale aura également un rôle de soutien pour les victimes et son entourage.

Pour une bonne articulation opérationnelle entre ces "deux polices", il est nécessaire d'avoir un partenariat de qualité entre les responsables de chaque structure.

### Et quid de l'articulation des rôles entre la Police Municipale et le service de médiation ?

Les rôles du service de médiation et de la Police Municipale sont bien distincts, ce qui ne doit pas nous empêcher d'avoir davantage de liens. Il existe une frontière : d'un côté, tout ce qui relève du pénal entre autres, et de l'autre, ce que j'appelle les codes sociaux et culturels. Prenons l'exemple du conflit

de voisinage. Dans un premier temps, le service médiation intervient pour aplanir le différend mais s'il évolue vers une infraction, alors le conflit sera traité par la police.

### Comment se traduit une police de proximité sur le terrain ?

Par l'accentuation des brigades pédestres et cyclistes. C'est ce travail de terrain qui nous permettra d'aller vers les gens et de prendre contact avec eux. Sans ce lien, nous n'avons pas d'information, il est essentiel que les habitants nous fassent remonter les problèmes pour que nous puissions les régler. Le téléphone, c'est bien, mais se rencontrer et discuter, c'est mieux ! Je demanderai à ce que nos équipes se rendent davantage dans les commerces et dans les parcs.



### Parlez-nous de votre équipe...

Nous étions une petite dizaine au début du mandat et nous sommes 14 aujourd'hui. La Police Municipale de Lambersart prend de l'ampleur, nous sommes visibles et les habitants nous le disent. Nos agents ont des qualités relationnelles et humaines, cela participe à la bonne relation habitants/policiers. Nous faisons un travail plaisant et les futures recrues devront s'inscrire dans ce registre : des agents de police dont les valeurs humaines seront le point fort.

### Un message à faire passer aux Lambersartois ?

La Police Municipale est à votre service, n'hésitez pas à venir à notre rencontre lors des patrouilles sur la voie publique.

Pour tout contact, un seul numéro :  
03 20 08 44 55

**Police Municipale :**

11, avenue du Général-de-Gaulle

**Horaires hors vacances scolaires :**

du lundi au vendredi de 7h à 20h.

**Horaires pendant les vacances scolaires :** du lundi au vendredi de 12h à 20h.





## Elise Bonnerre

Aidante d'Emma, 11 ans,  
porteuse de Trisomie 21

### Parlez-nous d'Emma...

Le diagnostic de Trisomie 21 d'Emma n'a été posé qu'à sa naissance. Avec mon conjoint, nous avons eu la chance d'avoir une très bonne prise en charge dès la maternité, avec une représentation positive de ce que pourrait être la vie d'Emma, et nous avons rapidement intégré un groupe de parents. Même si elle a progressé plus lentement que les autres, Emma a fait toute sa scolarité en milieu ordinaire à Lambersart, elle est aujourd'hui en CM1, avec des temps en dispositif Ulis et avec l'accompagnement d'une auxiliaire de vie scolaire. Elle a toujours aussi fréquenté les temps périscolaires et fait de la danse.

### Quelles difficultés avez-vous affronté comme aidante ?

Nous avons un agenda de ministre ! Il a fallu mettre en place les prises en charge en psychomotricité, orthophonie, kinésithérapie, qui continuent toujours. Également s'assurer de la présence à chaque rentrée d'une AVS, remplir tous les ans un dossier très complet pour la MDPH. Tout cela nécessite beaucoup de temps et de force mentale. Heureusement, nous pouvons compter régulièrement sur l'aide de nos familles.

### Arrivez-vous à vous préserver ?

À un moment, j'ai arrêté de travailler pendant un an, mais j'ai très vite eu la volonté de retravailler à plein temps. Je fais de la danse aussi et nous ne nous mettons pas de limite dans notre sphère sociale du fait d'Emma. Nous faisons attention à ce que son frère de 14 ans ait la vie des jeunes de son âge. Ce qui nous aide, c'est de prendre les choses les unes après les autres, d'avoir des objectifs à court et moyen terme, et d'essayer de rester seulement des parents.

### L'avenir d'Emma

#### n'est-il pas source de stress ?

J'ai beaucoup d'espoir. Beaucoup de choses évoluent dans l'habitat inclusif, dans le monde du travail... Et tous ces enfants qui vont à l'école avec Emma vont devenir des adultes plus ouverts ! Pour notre part, ce handicap nous a ouvert d'autres horizons.

# Aider les aidants

Accompagner une personne en situation de handicap,  
ce n'est pas simple tous les jours.

La Maison des Aidants propose un soutien, des ateliers et des formations.



2,75 millions de personnes de plus de 15 ans sont porteuses au moins d'une forme de handicap en France. Et il faut y ajouter les enfants. Autant dire qu'être aidant d'un parent, d'un conjoint, d'un enfant, d'un proche n'est vraiment pas rare. Et pourtant, 54 % des aidants ignorent qu'ils le sont, 53 % se sentent mal informés, et surtout, 75 % se déclarent fatigués et stressés du fait de leur rôle.

Depuis 2019, les Papillons Blancs de Lille développent une plateforme d'accompagnement et de répit des aidants. Dans la métropole, cette dernière et trois autres plateformes se sont réunies et constituent la Maison des aidants Lille-Roubaix-Tourcoing pour accompagner les aidants et leur faciliter la vie. La Maison des Aidants organise ainsi des ateliers pour les aidants et les aidés : on peut participer ensemble à une balade conviviale, à un atelier gustatif, d'expression corporelle, ou encore de médiation par l'animal. Pendant les vacances scolaires, il existe des animations pour jeunes aidants. Des ateliers sont aussi réservés aux aidants : échange entre aidants d'enfants ou aidants d'adultes, cours de pilates ou de sophrologie, randonnée... Dans ce cas, il est possible de demander du relayage pour que le proche soit accompagné en l'absence de l'aidant. Tous ces ateliers, gratuits, permettent à l'aidant, seul ou avec son proche, de bénéficier d'une bulle d'oxygène dans un quotidien bien chargé. Autre type

de proposition : des formations de 2h30 qui permettent de s'orienter dans les formalités administratives. Il n'est en effet pas simple de remplir un dossier pour la Maison Départementale pour les Personnes Handicapées (MDPH), qui centralise les demandes d'aide, de s'y retrouver dans les mesures de protection des majeurs ou dans l'aide sociale à l'hébergement...

Toute demande de participation à un atelier ou de relayage sera précédée d'un temps de rencontre pour réaliser une évaluation des besoins. Cette évaluation n'est pas nécessaire pour participer aux formations, il suffit de s'inscrire.

Enfin, la Maison des Aidants propose aussi des entretiens individuels avec un conseiller juridique, un psychologue ou une assistante sociale et des séjours de répit.

La Maison des Aidants Lille-Roubaix-Tourcoing  
Un numéro unique : 03 20 12 19 00, 7j/7  
Un site unique : [www.soutenirlesaidants.fr](http://www.soutenirlesaidants.fr)

### Une formation à Lambersart

Parmi les formations proposées par la Maison des Aidants dans la métropole lilloise, l'une a lieu samedi 18 novembre à Lambersart, de 9h30 à 12h, salle Bouchar, sur la thématique "Le dossier MDPH pour les enfants". Gratuit, sur inscription au 03 20 34 02 55, ou par courriel : [aide-aidants@papillonsblancs-lille.org](mailto:aide-aidants@papillonsblancs-lille.org)



## Les rendez-vous de la *transition écologique*



# Bien respirer

## chez soi

**Le 14 octobre dernier, c'était la journée mondiale de la qualité de l'air.  
À cette occasion, nous nous intéressons à la qualité de l'air de nos intérieurs.**

Nous passons en moyenne 80 à 85 % de notre temps dans des lieux clos. Et la qualité de l'air est bien souvent plus dégradée dans nos intérieurs qu'en extérieur car c'est là que se concentrent bon nombre de polluants et de substances chimiques. Les risques sont l'asthme, les allergies respiratoires, les maux de têtes. Certaines substances peuvent également être cancérogènes. Comment se protéger au quotidien des polluants intérieurs ?

### Repérer les sources de pollution

- **Le tabac** : c'est le 1<sup>er</sup> polluant présent dans nos logements ! Non seulement la fumée dégagée pollue l'air mais elle est en partie absorbée par les rideaux, tissus et moquettes qui retiennent les composants et continuent à les émettre dans le temps.



- **Les produits de bricolage, de travaux, et l'ameublement** : ces produits contiennent des COV (composés organiques volatiles). Il est possible de repérer leur niveau de nocivité grâce à un pictogramme présent sur les emballages, la note allant de A+ pour la meilleure à C pour les produits les plus toxiques.
- **Les produits de la maison** : de nombreuses substances chimiques peuvent se trouver dans les produits du quotidien tels que les produits ménagers, les bougies parfumées ou encens, les produits cosmétiques et d'hygiène. Il convient de limiter le nombre de produits et les quantités utilisées, préférer les produits naturels ou si vous le pouvez, le fait-maison.

- **Les allergènes** : acariens, poils et salive d'animaux sont parfois source d'allergie, et on les retrouve sur les surfaces telles que les moquettes, rideaux, lits provoquant des rhinites, des gênes respiratoires ou des infections des yeux.
- **Les sources de chauffage** : les chaudières, cheminées ou chauffages d'appoint émettent différentes particules et nécessitent un entretien régulier, le plus grand danger étant l'émission de monoxyde de carbone, un gaz inodore et pouvant s'avérer rapidement mortel.

### Aérer et ventiler !

S'il n'y avait qu'un seul conseil à retenir, c'est celui d'aérer son logement 2 fois par jour pendant 5 à 10 minutes même en hiver ! Cela permet d'évacuer l'humidité et de limiter l'apparition de moisissures présentant un risque allergène et toxique. Une bonne ventilation est également nécessaire dans son logement. Elle peut être naturelle ou mécanique. Elle ne suffit pas à elle seule, il faut malgré tout continuer à aérer ! Après certaines activités comme le ménage ou le bricolage, il est également nécessaire d'aérer afin d'évacuer le plus possible les substances chimiques présentes dans les produits utilisés. Et il est conseillé d'aspirer régulièrement les surfaces afin d'éliminer le plus possible les poussières et les acariens.

Pour aller plus loin :  
[https://sante.gouv.fr/IMG/pdf/Guide\\_INPES\\_Pollution\\_de\\_Lair\\_interieur.pdf](https://sante.gouv.fr/IMG/pdf/Guide_INPES_Pollution_de_Lair_interieur.pdf)  
<https://www.atmo-hdf.fr/article/chez-moi>

### *Le saviez-vous ?*

A Lambersart, toutes les classes des écoles sont équipées d'un capteur permettant de mesurer le taux de CO2, l'humidité et la température des pièces. Et les mesures sont satisfaisantes, aucune problématique n'a été détectée à ce jour.

Par ailleurs, dans les marchés publics de la commune, il existe des critères de sélection concernant la composition des peintures utilisées par les services.



# Budget Participatif Citoyen



## Comment les projets sont-ils déclarés recevables ?

### *Pourquoi est-on passé de 35 projets déposés à 8 bientôt soumis au vote ?*

Pas moins de 35 projets ont été déposés pour la 2<sup>e</sup> édition du budget participatif citoyen, doté de 30 000 €. Rappelons que le principe est de soumettre au vote des projets, portés par des citoyens, qui seront réalisés par la Ville. L'été a été le temps de l'analyse de faisabilité par le comité de suivi et les services municipaux. Il s'agissait d'estimer si les critères établis étaient respectés, mais aussi d'accompagner les porteurs de projet dans la définition de leur projet et son chiffrage financier.

#### **Le comité de suivi s'est réuni**

Après un premier écrêtage en juillet qui a permis de déclarer l'évidente non-recevabilité d'une dizaine de dossiers, le comité de suivi a examiné les dossiers restants au fur et à mesure des semaines. Un travail réalisé par binômes techniciens municipaux-citoyens et validé en réunions plénières. La dernière s'est tenue le 4 octobre.

C'est ainsi que 8 projets ont été retenus pour être soumis au vote, et au final, 27 déclarés non-recevables.



Les projets qui relevaient de compétences non-municipales (Métropole Européenne de Lille, Département...) ont ainsi été très vite éliminés, comme ceux relevant essentiellement du budget de fonctionnement ou demandant des frais de fonctionnement trop importants (salaires, entretien...). C'est ainsi que n'ont pas été retenus de l'achat de matériel pour un collectif, un projet de chicane sur une voirie, une proposition de passerelle. Des projets relevant de la politique municipale et déjà planifiés, comme par exemple la pose de récupérateurs d'eau de pluie, ou un aménagement devant une école, ont également été écartés.

#### **Les porteurs de projets accompagnés**

Cependant, ces contributions ont permis d'améliorer le projet municipal. Trois projets concernaient le parc des Charmettes, ils ne seront pas soumis au vote car une concertation plus large sur ce parc doit être engagée. Et si des aménagements sont réclamés dans l'espace canin, ils feront l'objet d'un chantier participatif. Certains projets proches ont également été regroupés. Après que les porteurs de projet ont été informés, c'est désormais le temps de l'accompagnement à la communication par la Ville pour les projets retenus, notamment par le biais de vidéos et de kits, afin que chacun soit armé pour faire campagne.

## *Votez à partir du 13 novembre*

Voici les 8 projets retenus par le comité de suivi pour être soumis au vote : vive le badminton en plein air ; aménagement du parc du Chemin noir à Vergnelles ; une solution pour atténuer les îlots de chaleur urbains ; une table de ping-pong PMR aux Charmettes ; un parcours

va-nupieds au parc Borloo ; aménagement d'une partie de la place de la République ; les Cocottes du Pacot ; station de gonflage et réparation pour les vélos. Vous retrouverez le détail de ces projets dans le prochain magazine municipal, fin novembre.

Vous pourrez voter à partir de 13 ans pour vos projets préférés via le site internet [lammersart.fr](http://lammersart.fr) à partir du 13 novembre jusqu'au 17 décembre. Votre vote est important, il déterminera quels projets citoyens seront mis en œuvre par la Ville dans les deux années à venir.



# Avenue Becquart

Le début de deux ans de travaux

Après la phase de concertation, les travaux d'assainissement ont commencé avenue Becquart.



Le projet "Repensons l'avenue Becquart et les déplacements au Canon d'Or" entre dans une nouvelle phase : les travaux ont commencé le 2 octobre. Rappelons que ces travaux, planifiés par la Métropole Européenne de Lille et indispensables, ont été l'occasion, via une concertation qui aura duré près de 18 mois, d'imaginer une nouvelle organisation des circulations en respectant des objectifs : réduire le trafic de transit avenue Becquart, sécuriser les déplacements de chacun, favoriser les modes doux et les transports en commun, rendre l'avenue plus verte.

Après une expérimentation de nouveaux sens de circulation, il a été décidé de choisir un sens unique continu avenue Becquart, depuis la rue de Lille vers la rue du Bourg. Les bus et les vélos peuvent circuler, eux, en double sens.

## Cinq mois pour l'assainissement

Les travaux concernent en premier lieu le réseau d'assainissement, qui traite les eaux usées : il convient de remplacer certains branchements vieillissants et de mettre en conformité l'avenue. Toute l'avenue Becquart sera concernée au fur et à mesure, le chantier étant divisé en trois secteurs. Ceux-ci seront tour à tour totalement fermés à la circulation. La première étape, en octobre-novembre 2023, concerne la partie de l'avenue comprise entre la rue du Bourg et l'avenue Bailly-Ducroquet ainsi que la rue de l'abbé-Lemire. La deuxième étape, en décembre 2023-janvier 2024,

concernera la partie comprise entre l'avenue Bailly-Ducroquet et l'avenue Pottier, et la troisième phase, de fin janvier à février 2024, la partie comprise entre l'avenue Pottier et la rue de Lille.

## Les travaux à suivre

**À partir de mars 2024** : travaux sur le réseau de gaz, pour une durée de 6 à 8 mois. > Ces travaux permettront également de refaire certains branchements et d'adapter le réseau actuel au changement de type de gaz dans notre région.

**À partir de septembre 2024** : travaux de voirie, pour une durée de 1 an > Rue de l'abbé-Lemire à partir de septembre 2024, et avenue Becquart à partir de novembre 2024

**Octobre 2025** : réalisation des plantations et des derniers aménagements de mobilier urbain. Contact :

travauxbecquart@ville-lambersart.fr

## Quelles conséquences ?

Durant les périodes concernées, des déviations seront mises en place pour les voitures et les bus. La ligne 10 ne circulera pas avenue Becquart pendant la totalité des travaux, les arrêts qui sont situés sur cette avenue seront reportés rue de Lille et rue du Bourg. Les chantiers seront actifs entre 7h et 17h du lundi au vendredi. L'accès aux commerces et aux habitations des secteurs concernés sera maintenu durant la totalité des travaux, tout comme les circulations piétonnes.



## Calendrier des prochaines concertations

**Mardi 7 novembre**  
18h30

Centre Eugène-Duthoit  
➔ Projet Briqueteries du Nord  
**Présentation**  
**des orientations urbaines**

**Mercredi 8 novembre**  
18h30

Colysée  
➔ Guinguette  
**Échanges**  
**autour du site**

**Mardi 21 novembre**  
18h30

Castel Saint-Gérard  
➔ Projet Lyautey  
**Restitution**  
**par le promoteur**

## Ça commence

### L'Observatoire de la participation a besoin de votre avis

Organisme indépendant, l'Observatoire de la participation suit depuis 2021 le déroulement des dynamiques participatives présentes sur notre commune et en particulier celles engagées par la municipalité dans le cadre de la démocratie participative. Il souhaite avoir l'avis des Lambersartois par le biais d'un questionnaire en ligne. Ses membres expliquent : « Nous voulons aujourd'hui faire le point sur les actions mises en place et connaître votre avis sur la manière dont elles permettent à chacun de s'exprimer et d'y être associé : concertations engagées par la Ville (immobiliers, aménagements, déplacements, cadre de vie), projets citoyens, actions collectives... » Si vous souhaitez donner votre avis, répondez au questionnaire disponible du 20 octobre au 20 novembre, cela ne vous prendra que quelques minutes. Vos réponses

seront anonymes et leur synthèse sera publiée dans Lambersart Info. Rendez-vous sur [jeparticipe.lambersart.fr](http://jeparticipe.lambersart.fr)





# L'amitié entre Lambersart et Southborough a **30 ans**

Le week-end des 23 et 24 septembre, une délégation anglaise d'une quinzaine de personnes de la ville de Southborough était à Lambersart pour célébrer le 30<sup>e</sup> anniversaire du jumelage entre les deux villes. On y comptait notamment Dianne Hill, maire, d'anciens maires aujourd'hui conseillers municipaux, Alain Lewis, David Elliott et Trevor Poile, ainsi que Robert Prance, président de l'association de jumelage anglaise, SHDOFA. L'an dernier, à la même époque de l'année, c'était une délégation française, menée par le maire Nicolas Bouche, qui s'était rendue à Southborough pour le même anniversaire, puisque le jumelage date de 1992.

À leur arrivée, les Britanniques ont été reçus par Nicolas Bouche pour une visite de l'hôtel de ville, avant que le maire et son homologue anglais ne signent officiellement la charte de renouvellement du jumelage, et s'engagent ainsi à sa "pérennité".

La journée a ensuite été bien chargée puisque l'association Amitiés Internationales, présidée par Jean-Michel



Pannecoucke, avait organisé une visite de la maison natale de Charles-de-Gaulle à Lille, avant un dîner à la ferme du Mont Garin, où chacun a pu redire son attachement au jumelage, et surtout l'importance d'y impliquer les nouvelles générations, par l'intermédiaire des écoles, collègues et clubs sportifs. Le dimanche a été occupé par une visite du Colysée, un tour aux Foulées et une auberge espagnole.

L'association Amitiés Internationales organise certaines animations, telles que les séances de conversation en allemand, l'Oktoberfest, le marché de Noël à Cologne, la Saint-Patrick, uniquement pour ses adhérents, mais d'autres sont ouvertes à tous : les conférences mensuelles et certains déplacements, comme un voyage à Southborough prévu le 1<sup>er</sup> juin.

Renseignements : [amities-lambersart.fr](http://amities-lambersart.fr)

# Associatif & Citoyen

**Jean-Marie Roger** reçoit la médaille jeunesse et sport échelon or



« Un jour, je te trouve derrière l'orgue de l'église Saint-Calixte, un autre jour on m'apprend que tu te rends à Rome pour une rencontre internationale de tennis de table. Je dois bien avouer ma surprise que l'on ne m'ait pas parlé de toi au club tricot alors que je discutais avec les adhérents lors de la journée rencontre associations ! » Avec son hommage, Nicolas Bouche, maire, a fait sourire la soixantaine d'invités sur le perron de la mairie ce 14 septembre, jour de la remise de la médaille

de la jeunesse et sport et de l'engagement associatif, échelon or, à Jean-Marie Roger. Ce dernier souriait déjà avant la boutade. N'est-il pas connu pour arborer un éternel sourire, celui qui permet d'entraîner dans son sillage toutes les bonnes volontés ? N'est-il pas connu pour son engagement dans le tissu associatif, de telle sorte que l'on pourrait parler d'hyperactivité ?

Jean-Marie Roger fêtait une vie presque entièrement consacrée aux associations, une vie rendue possible grâce à son épouse Marie-Agnès : « Je garde le ruban car il est bleu et jaune comme les couleurs de l'Ukraine mais je lui laisse la médaille qu'elle mérite largement de partager avec moi. »

Jean-Marie Roger a notamment œuvré pour Les lundis qui chantent pendant cinquante ans. Il est aussi à l'origine, avec d'autres, des associations de jumelage avec Viersen et Southborough, ou d'amitié avec le Mali et Kaniv, ville ukrainienne à propos de laquelle le récipiendaire s'est longtemps épanché. Si Jean-Marie Roger ne fait pas encore du tricot, dans la vie associative lambersartoise, il taille patron.

**Gilles Simon**  
à l'Iris Tennis

L'Iris Tennis Club de Lambersart organise du 7 au 29 octobre son "Tournoi Les Incontournables - Top 500 Mondial".



Les phases finales débuteront le jeudi 27. Le 29, avant la finale prévue à 14h30, l'ITCL aura le privilège d'accueillir dès 13h30 Gilles Simon, ex-6<sup>e</sup> mondial pour un match exhibition. Venez nombreux, l'entrée est gratuite, il y aura des animations et de la petite restauration.



# Nouveau

## Ils font vivre Lambersart

### Trois Toques pour le restaurant **Empreinte**

Le restaurant gastronomique de l'avenue de l'Hippodrome a obtenu la note de 15/20 par le guide gastronomique Gault et Millau, ce qui lui permet de franchir le cap très convoité des Trois Toques. La récompense du travail mené depuis 7 ans par le couple Ismaël Guerre-Genton - Inès Rodriguez.

### Des ateliers **pour cuisiner avec enthousiasme !**

Une nouvelle adresse dédiée aux gourmands avenue de Dunkerque, mais il ne s'agit pas d'un restaurant ni d'une épicerie : "Ma cuisine enthousiaste" propose des ateliers de cuisine. C'est l'aboutissement d'un joli parcours pour Cécile Michel. En 2015, "Ma cuisine enthousiaste", c'était le blog de recettes de cette commerciale. En 2017, elle quitte son emploi et se lance à temps plein dans ce blog tout en passant un CAP cuisine puis un CAP pâtisserie. « *J'ai pu en vivre en étant prestataire pour des médias en ligne et des marques, mais j'étais toujours toute seule alors que la cuisine, c'est convivial* ».

Elle passe donc à la vitesse supérieure en se lançant en 2019 dans des cours de cuisine à domicile ou dans des lieux partenaires. « *Cela a bien fonctionné* ». Après la rencontre avec Mehdi Choukri, son compagnon et désormais associé, nouvelle évolution : « *Nous avons cette passion commune de la cuisine et du bien manger, nous avons décidé d'installer un lieu où donner nos cours de cuisine* ». Après une importante rénovation, voilà une vaste cuisine, comme à la maison en plus grand, où elle donne « *des cours de cuisine pour les particuliers* ». On y passe 2h où l'on apprend plusieurs recettes accessibles, « *pour pouvoir les refaire chez soi* », sur une thématique, puis l'on déguste tous ensemble. Il y en a pour tous les goûts ! Cécile, qui propose aussi des prestations pour les entreprises, insiste sur l'écoresponsabilité, une de ses priorités : les produits sont locaux et de saison, au maximum bio, les recettes zéro déchet et antigaspi. N'hésitez pas à pousser la porte pour un renseignement. Vous pourrez aussi y acquérir prochainement du matériel de cuisine et des paniers tout préparés pour un type de recettes.

> Ma cuisine enthousiaste, 316 avenue de Dunkerque. Renseignements et inscriptions aux cours : [macuisineenthousiaste.com](http://macuisineenthousiaste.com). Sur Facebook et Instagram aussi.



### **Le Bar Georges, l'esprit guinguette !**

Ouvert en 2018 à Lambersart, Maître Georges, commerce de distribution de vente en direct et en ligne de bières, de vin et de spiritueux mais aussi de softs, diversifie ses activités. En effet, Vincent Leblon, le patriarche, et musicien à ses heures, avait le rêve d'utiliser le grand hangar pour en faire un bar voire de temps en temps un "café/concert". Du rêve à la réalité, il n'y a qu'un pas, le Bar Georges vient d'ouvrir et entre la salle et la terrasse, le "zinc" peut accueillir quelque 300 personnes. Le bar, en licence 3, est ouvert du mardi au samedi à partir de 14h, et il a déjà retransmis les matchs de coupe du monde de rugby, puis viendra le temps du foot et en 2024 les JO de Paris. C'est "the place to be" pour passer un bon moment, dans un esprit convivial et familial à l'image des guinguettes qui ont rythmé l'été et les berges de la Deûle. À noter que tous les samedis après-midis, le Bar Georges accueille un bar à huîtres ! Dans la salle, trône également une très belle scène, « *qui permettra d'accueillir un groupe de musique tous les 15 jours,*

*mais pas que* », indique Vincent Leblon. « *Notre scène est ouverte, on peut autant accueillir des musiciens que des danseurs, des humoristes ou des poètes. Tous les Lambersartois qui veulent nous faire partager leurs talents sont les bienvenus* ». Des rendez-vous sont déjà pris avec des associations de Lambersart pour que celles-ci délocalisent leurs activités. La programmation de novembre est connue : le 3 c'est KillBeer qui jouera et le 24, Fat Bottom Boys présentera son troisième album.



# Tribunes

## Paix

Dans quelques semaines, nous célébrerons le 105<sup>e</sup> anniversaire de l'armistice de 1918. C'est, chaque année, l'occasion de rappeler combien vivre dans un pays en paix est une chance inestimable. Les Ukrainiens, les Israéliens, les Gazaouis rêvent de ne plus se réveiller chaque matin en se demandant si leurs enfants survivront à la journée qui débute. Et pourtant, en France, chez nous, des fanatiques embrigadés par des théories

"religieuses" fumeuses tentent de semer la mort, et génèrent peur et angoisses.

Dans ces moments dramatiques, nos politiciens font preuve, pour certains, d'un manque de recul et de réflexion qui ne les honore pas. Alors qu'il est urgent et indispensable de maintenir l'unité nationale et de faire front, les récupérations et instrumentalisation fleurissent via les réseaux sociaux, chacun espérant ainsi sortir quelques heures du flot

médiatique continu...

Que tout cela est pitoyable ! Merci, en revanche à tous ceux qui, dans l'ombre et la discrétion, œuvrent pour maintenir la paix et la fraternité, en France et dans le monde. Ceux-là honorent vraiment la mémoire des soldats tombés au combat pour notre liberté ! Que chacun d'entre nous se souvienne, et vienne aux manifestations des 10 et 11 novembre à Lambersart.

Groupe "Un nouveau souffle pour Lambersart" • [unnouveausoufflepourlambersart@gmail.com](mailto:unnouveausoufflepourlambersart@gmail.com)

## Ondes courtes !

Une antenne relais installée en catimini ! Une antenne a poussé dans la plus grande discrétion au stade Delfosse.

Sur le fond, nos smartphones ont besoin de relais. Mais cela était-il justifié ?

Sur la forme et le choix de l'emplacement, sur une propriété de la ville, c'est plus que discutable.

"Carton Rouge" pour une majorité qui met en avant la concertation, la démocratie participative ; il y a un vrai problème.

Aucune information préalable dans les boîtes aux lettres des riverains, rien non plus en conseil municipal, personne n'a pu s'exprimer. On a du mal à croire que le maire n'a pas pu mieux piloter ce projet.

Des trottinettes et des vélos électriques s'installent en ville

Les mobilités douces sont importantes pour certains quartiers moins bien desservis. Il faudra s'assurer, avec l'aide de la police municipale, que les trottinettes

roulent sur les chaussées et non sur les trottoirs. Il est important d'éviter les conflits connus dans d'autres villes.

Un éclairage public qui ne rend pas service au public !

Investissons davantage dans l'éclairage avec détection de présence pour que les lampadaires s'allument quand c'est nécessaire. Il faut rallumer intelligemment la ville afin de lutter contre le sentiment d'insécurité.

Groupe "Lambersart avec vous" • [contact@lambersart-avec-vous.fr](mailto:contact@lambersart-avec-vous.fr) • <https://www.lambersart-avec-vous.fr>

## Faire fleurir les roses de la Villa

En 2010, les époux Claeys font don de la Villa des Roses à la ville qui négocie un délai de trois ans avant sa vente si aucun projet n'est possible. La ville le reçoit en 2020 après le décès de son propriétaire en 2019. La majorité d'alors a eu dix ans pour lui imaginer une nouvelle destinée. Il est donc parfois étonnant de lire les reproches d'anciens élus aux nouveaux de ne pas faire ce qu'eux-mêmes n'ont pas fait ! Oui, cette villa

aurait pu être un lieu témoin de l'histoire de la commune, mais les investissements pour l'adapter aux normes pour recevoir du public sont démesurés au regard de sa capacité d'accueil et des finances de la ville, idem pour son entretien.

Faute de soutien financier et de projet viable, le Conseil municipal a voté à l'unanimité le 29 juin 2023 la vente de la villa in fine. Dès lors, le produit de sa cession peut

fructifier judicieusement pour qu'il respecte à la fois l'esprit du don, autour de la culture, et qu'il contribue au développement de notre commune dans des domaines comme l'économie sociale et solidaire ou encore la transition écologique. Un don est une recette aléatoire, rendons son utilisation dynamique et exemplaire pour respecter la volonté des époux Claeys.

Groupe "Lambersart sociale, écologique et solidaire" • [lambersart.sociale.ecologique@gmail.com](mailto:lambersart.sociale.ecologique@gmail.com) • FB: @elusLambersart.sociale.ecologique.et.solidaire

## Vous dites concertation, perspectives ?

Élus, nous apprenons certains projets par le média municipal... Implantation des vélos et trottinettes imposée sans débat,

privatisation d'un terrain de sport... ! Certains investissements nécessaires se mettent en place, mais au prix fort, les prix flambent,

3 ans de perdus. L'aréna sans animateur en août a privé la population et notamment les jeunes d'une activité de qualité.

"Lambersart, écouter et agir" • Alain Mazereeuw • Conseiller municipal indépendant • 06.26.73.69.85 • [lambersartecouteragir@yahoo.com](mailto:lambersartecouteragir@yahoo.com)



## La mairie vous répond !

Voici une sélection de questions envoyées par des habitants et nos réponses qui peuvent intéresser les Lambersartois.

**Le 22 août**

**Bonjour, est-ce que vous publiez les bans des futurs mariés ?**



Les bans des futurs mariés domiciliés à Lambersart sont effectivement publiés pour une durée de 10 jours au niveau du tableau d'affichage accessible de l'extérieur, avenue Georges-Clemenceau. À l'issue de l'affichage réglementaire des 10 jours, les bans ne sont plus visibles. Il ne nous est pas possible de délivrer une copie de ces derniers. Une photo peut être éventuellement faite par les intéressés sur demande.

**Le 15 septembre**

**Une belle antenne 5G au bout de la rue Pottier, nous n'avions rien demandé, et malheureusement la loi ne permet même pas à la mairie de s'opposer à une telle implantation.**



Il s'agit d'une antenne-relais de la société Bouygues Télécom, installée pour mieux répartir la couverture en téléphonie 4G sur Lambersart et améliorer le service aux Lambersartois. Elle mesure 23 mètres de haut. La multiplication des besoins en réseau internet mobile s'accompagne d'un accroissement des antennes sur la totalité de la MEL. À Lambersart, il existe déjà de nombreuses antennes (soit sur le domaine public, soit sur des immeubles privés). Concernant le secteur du stade Georges-Delfosse, et compte tenu du besoin de couverture réseau de l'opérateur, une dissimulation complète n'était pas possible et il a été choisi de positionner cette antenne au milieu du stade pour l'éloigner des habitations, et d'utiliser une antenne où l'ensemble des éléments techniques sont camouflés par un habillage le plus neutre possible. D'un point de vue impact, c'est une antenne classique et l'intensité des champs électromagnétiques est commune à l'ensemble des antennes, en dessous des normes admissibles bien sûr. L'Agence Nationale des Fréquences (ANFR) coordonne l'implantation sur le territoire national des antennes et a donné son accord pour cette implantation.



**Le 24 septembre**

**Merci, bravo à vous pour les Foulées Lambersartaises, c'était une superbe course !**

Ce rendez-vous incontournable de la ville a bénéficié de plusieurs avantages cette année : une météo de rentrée particulièrement belle, des nouveaux parcours en bord de Deûle avec moins de décélération pour permettre aux coureurs de performer (le record des féminines a d'ailleurs été battu sur le 10 km de 2 secondes, passant désormais à 34min 37s), et 142 bénévoles qui ont assuré la signalisation, les postes de secours ou encore le ravitaillement aux côtés des associations, agents municipaux et partenaires de la manifestation. Un succès familial qui s'est achevé par la piétonnisation de l'après-midi animée par le Cyclo-club de Lambersart, le centre social Lino-Ventura et la compagnie de CRS Autoroutière du Nord-Pas-de-Calais. Les nouveaux tracés restant valables pour les quatre prochaines éditions, merci et rendez-vous à l'année prochaine !

# Sorties

## Culture

### EXPOSITION

JUSQU'AU 17 DÉCEMBRE

*Lambersart déco,  
le progrès social*

Grilles du parc des Charmettes

Des panneaux qui mettent en lumière des cités,  
des écoles et des habitations marquées par l'Art Déco.

### VISITE

21 OCTOBRE ET 18 NOVEMBRE • 15H30

*Visite guidée - Colysée*

Exposition "Gare aux monstres".

> Gratuit. Sur réservation.

### VISITE

27 OCTOBRE • 18H30

*Visite à la lampe torche*

Colysée

Venez frissonner au cours d'une visite contée  
par un des monstres du Colysée...

Déguisements recommandés!

> Gratuit. Sur réservation.

### ATELIER

3 NOVEMBRE • 15H30 À 17H

*Mon théâtre d'ombres - Colysée*

Atelier enfants-parents. En famille, découpez,  
collez, créez des monstres à animer dans un théâtre  
d'ombres à ramener chez soi.

> Tarif : 3€. À partir de 7 ans. Sur réservation.

Billetterie sur [www.lambersart.fr](http://www.lambersart.fr)

### ATELIER

6 NOVEMBRE • 15H30 À 17H

*Blabla livres - Ferme du Mont Garin*

Bibliothèque pour tous

Chaque premier lundi du mois, les bibliothécaires  
invitent leurs lecteurs à un moment d'échanges  
autour de leurs derniers coups de coeur littéraires.

> Entrée libre.

### CONFÉRENCE

7 NOVEMBRE • 14H

*Les Causses et les Cévennes*

Ferme du Mont Garin

Club Nord Madame

> Renseignements : 03 28 52 83 75.

3€ pour les auditrices libres.

## GARE AUX Monstres

### EXPOSITION JUSQU'AU 3 DÉCEMBRE

Des monstres sculptés, peints, dessinés, gravés, brodés peuplent le Colysée  
en ce moment. Figure ancestrale autant qu'actuelle, présente dans l'univers humain depuis l'Antiquité,  
le monstre inspire les artistes ! Pour l'exposition "GARE AUX **Monstres**", Lambersart a fait appel  
à différents talents, essentiellement locaux, pour décliner différentes techniques et des styles variés.

Vous serez effrayés, intrigués, dérangés, étonnés, parfois amusés en parcourant les salles. De nombreuses animations  
enrichissent cette exposition tout public, dont une partie est réservée aux tout jeunes enfants.

> Colysée de Lambersart, du mercredi au dimanche de 13h à 18h. Plus de renseignements : [www.lambersart.fr](http://www.lambersart.fr)

## Vaudou

## GAME

### CONCERT 25 NOVEMBRE

La saison culturelle "Du spectacle à Malraux" continue. Découvrez Vaudou Game,  
le groupe de Peter Solo, qui a intégré au fil de ses albums les gammes  
envoûtantes de chants vaudous du Togo et du Bénin à un afro-funk  
des années 70 énergique. Sur son 4e album, Nousssin, il dérive aussi  
vers des compositions plus rock. Report de la saison 2022, le spectacle  
a été reformulé en 2023, il s'inscrit dans le cadre d'une tournée  
célébrant les 10 ans de Vaudou Game, avec un groupe étoffé de 7  
musiciens et choristes et un show encore plus explosif !

> Samedi 25 novembre à 20h. Tarifs : 23€ / 13€.

Billetterie sur [www.lambersart.fr](http://www.lambersart.fr)



### ATELIER

9 NOVEMBRE • 18H À 20H

*Café littéraire*

Thème : le couple dans la littérature contemporaine.

Rendez-vous brasserie

FBI 250ter, avenue de Dunkerque.

> Sur inscription : [cafelitt.lambersart@gmail.com](mailto:cafelitt.lambersart@gmail.com).

Participation : une consommation.

### THÉÂTRE

10 NOVEMBRE • 19H

*On ne sait pas*

*quand ça s'arrête - Salle Malraux*

Rotary Club Lille Septentrion. Une pièce folle écrite  
et mise en scène par Gil Desplanques, qui raconte  
la première ratée d'une pièce représentant  
un speed dating.

Au profit de l'association "Le 111 des arts" de Lille.

> Entrée : 10 € / gratuit pour les moins de 12 ans.

Contact : 06 03 39 25 37.

### CONCERT

12 NOVEMBRE • 16H

*Concert de  
Sainte-Cécile*

Salle André-Malraux

Accordéon club des Flandres

> Gratuit.



### THÉÂTRE

15 AU 19 NOVEMBRE

*Théâtre au pluriel*

Salle du Pré Fleuri

Badasa Théâtre. Le 16 novembre à 20h, scène ouverte  
à tous, professionnels ou non, tous les arts de la scène  
possibles, sur inscription (06 20 09 74 47), entrée libre  
pour les spectateurs. Le 17 novembre à 20h, surprise  
musicale ou théâtrale, entrée participative.

Le 18 novembre à 20h, théâtre "Éphémère retrouvaille",  
tout public dès 12 ans, entrée participative.

Renseignements : [theatrebadasa@gmail.com](mailto:theatrebadasa@gmail.com)

### CONCERT

17 NOVEMBRE • 20H

*Concert annuel - Salle André-Malraux*

Batterie fanfare de Lambersart > Gratuit.

### ANIMATION

18 NOVEMBRE • 18H30



*Freaks, la monstrueuse  
parade - Colysée*

Projection suivie d'une auberge espagnole. Apportez  
un plat et/ou une boisson et participez gratuitement  
à la projection de Freaks, un film américain de Tod  
Browning datant de 1932. À partir de 12 ans.

> Sur réservation.

### CONCERT

19 NOVEMBRE • 16H

*Concert caritatif*

Église Saint-Calixte

Association Verghelles. Concert de l'orchestre  
Semper Fidélis, un grand orchestre renommé de  
Coudekerque-Branche, au profit de La Maison des  
aveugles et du Mouton à 5 pattes.

> Entrée libre, participation libre, places limitées

### VISITE

19 NOVEMBRE • 17H30

*Vitraux éclairés  
en nocturne*

Promenade en bus pour observer les vitraux des  
façades, éclairés de l'intérieur par les propriétaires  
participants : œuvres d'art uniques et fragiles,  
aux styles Art Nouveau, Art Déco, Moderne.

Le bus est complet à ce jour



## CONFÉRENCE

21 NOVEMBRE • 14H

### *La vie quotidienne dans les Hauts-de-France*

Ferme du Mont Garin

Club Nord Madame

> Renseignements : 03 28 52 83 75.

3€ pour les auditrices libres.

## REMISE DE PRIX

23 NOVEMBRE • 17H30

### *Remise du prix Lire Elire*

Pôle animation

Médiathèque Jules-Verne

Remise du prix des Bibliothèques pour tous, avec la participation de Pascale Robert-Diard, autrice de "La petite menteuse"

> Entrée libre.

## ATELIER

26 NOVEMBRE • 15H30 À 17H30

### *Hybrides de toute nature*

Colysée

Atelier enfants-parents : à la manière de Didier Hamey, après une récolte autour du Colysée, donnez vie à une créature composée d'éléments naturels.

> Tarif : 3 €. A partir de 7 ans. Sur réservation.

Billetterie sur [www.lambersart.fr](http://www.lambersart.fr)

# Loisirs

## ANIMATION

21 OCTOBRE • 9H À 18H

### *Portes ouvertes et vide-maison de la Villa des Roses*

220, avenue de l'Hippodrome

La villa, construite en 1897 dans un style gothique flamand, sera ouverte aux Lambersartois pour une visite et une vente de bibelots et livres.

> Entrée libre. Paiement en espèces uniquement.

## ATELIER

21 OCTOBRE • 10H

### *Découverte du tango argentin*

Maison participative

Atelier d'initiation ludique du collectif « Troc ton savoir » au 143 rue de la Carnoy. Le tango argentin est adapté à tous. > Inscription recommandée : [trocavonsavoir@gmail.com](mailto:trocavonsavoir@gmail.com)

## ANIMATION

31 OCTOBRE • 17H30 À 20H

### *Fête d'Halloween*

Pôle animation

Centre social Lino-Ventura

Plusieurs animations pour les grands et les petits.

> Ouvert à tous, gratuit

## JEU

12 NOVEMBRE • 14H À 16H

### *Après-midi jeux de société*

Colysée

Venez jouer en famille ou entre amis autour de l'exposition "Gare aux monstres".

> Gratuit, jauge limitée, réservation conseillée.

# GAMING NETWORK



## ANIMATION 25 NOVEMBRE

C'est le retour de la Gaming Network, organisée par le service jeunesse avec le concours du Conseil des jeunes ! Ne manquez pas cet événement dédié à l'univers des jeux vidéo et de la pop culture avec des consoles et des bornes d'arcade en libre accès, des tournois FIFA et Smash Bros sur console, un espace réalité virtuelle avec jeux, simulateur de montagne russe, casques VR et stand kids, un photo booth Stranger Things, des animations ludiques d'escrime et de Troll balls, un espace vente de créateurs, des écoles de jeux vidéo, un espace lecture... Au programme aussi, un concours de cosplay et des animations sur scène : conférence, danse K-pop, blind-test, cat walk. Buvette et petite restauration. > À l'espace Pierre-de-Coubertin, de 11h à 20h. Entrée : 4€.

## BRADERIE

18 NOVEMBRE • 10H À 16H

### *Bourse aux cadeaux*

Pôle animation

Centre social Lino-Ventura

Vente de jouets, bijoux, livres...

> Ouvert à tous, entrée libre. Pour vendre : 2,50€ à 3€ la table. Inscription au centre social, en cours pour les adhérents du centre social, à partir du 13 novembre pour les non-adhérents.

## EXPOSITION

18 ET 19 NOVEMBRE • 10H À 18H

### *Exposition-vente*

Ferme du Mont Garin

Enfance et vie. L'association organise cette expo-vente d'artisanat étranger et local pour financer les opérations cardiaques à Lille d'enfants venant de pays d'Afrique.

> Entrée libre

## BRADERIE

19 NOVEMBRE • 13H À 17H

### *Vide-dressing des Dany's Folies*

Centre Jules-Maillot

Vente, troc, don d'accessoires, cannes, bijoux, chapeaux et autres au profit de l'association.

> Contact : 06 77 47 81 76, courriel : [dany.landy@hotmail.fr](mailto:dany.landy@hotmail.fr)

## ATELIER

23 NOVEMBRE • 18H À 20H

### *Repair café*

Salle de la Cité Familiale

Centre social Lino-Ventura

Venez réparer un objet cassé ou en panne avec l'aide d'un réparateur bénévole.

> Gratuit.

## JEU

24 NOVEMBRE • 20H À 23H

### *Soirée bar à jeux*

Ferme du Mont Garin

Ludothèques municipales

Venez jouer en famille ou entre amis, dès 18 ans. Amenez votre verre, une boisson non alcoolisée et quelque chose à grignoter ensemble.

> Gratuit, sur inscription sur [www.lambersart.fr](http://www.lambersart.fr)

## ATELIER

27 NOVEMBRE • 20H À 22H

### *Les lundis qui chantent*

Centre Jules-Maillot

Soirée mensuelle de chant choral ouverte à tous.

> 2€ la séance. Contact : [lqclambersart@gmail.com](mailto:lqclambersart@gmail.com)

# Ciné

Ciné Lambersart. Salle Malraux

## NINA ET LE SECRET DU HÉRISSEON

21, 22, 23 ET 24 OCTOBRE : 15H

## BERNADETTE

21 OCTOBRE : 20H / 22 OCTOBRE : 17H / 23 OCTOBRE : 17H /

24 OCTOBRE : 20H / 25 OCTOBRE : 17H30 /

26 OCTOBRE : 20H / 29 OCTOBRE : 17H30 / 31 OCTOBRE : 20H



## COUP DE CHANCE

23 OCTOBRE : 20H

## THE CREATOR

21 OCTOBRE : 17H (VF) / 22 OCTOBRE : 20H (VOST) /

24 OCTOBRE : 17H (VOST)

## LA PAT' PATROUILLE :

### *LA SUPER PATROUILLE*

26, 28, 30 ET 31 OCTOBRE : 15H

## MARIE-LINE ET SON JUGE

26 OCTOBRE : 17H30 / 28 OCTOBRE : 20H /

29 OCTOBRE : 15H / 30 OCTOBRE : 20H / 31 OCTOBRE : 17H30

## LE RÈGNE ANIMAL

25 OCTOBRE : 20H / 28 OCTOBRE : 17H30 /

29 OCTOBRE : 20H / 30 OCTOBRE : 17H30



**5** places à gagner  
pour le spectacle  
"Albin de la Simone"

Salle Malraux • samedi 9 décembre 2023



## On joue !

Vous étiez nombreux à avoir participé à notre jeu-concours le mois dernier ! Voici celui du mois d'octobre. Bonne chance !

**Devinez dans quel quartier de Lambersart a été prise cette photo ancienne et quelles sont les 5 différences entre les 2 photos ci-dessous.**

Joueurs ou curieux, à vos courriels : **envoyez-nous vos réponses** (pour le jeu des 5 différences, une photo en pièce jointe) **jusqu'au 7 novembre 2023** à [lambersartinfo@ville-lambersart.fr](mailto:lambersartinfo@ville-lambersart.fr) ou déposez une enveloppe en mairie avec vos réponses et vos coordonnées. Un tirage au sort sera organisé le 8 novembre 2023 et vous pourrez gagner une des cinq places offertes pour le spectacle "Albin de la Simone" (d'une valeur de 25 €) le samedi 9 décembre à 20h salle André-Malraux.



**Réponses au jeu-concours du Lambersart Info numéro 70 :** Le quartier à découvrir était le Bourg, photo de 1958 avec le tramway X rue du bourg devant l'école Saint-Joseph et la rue de l'Avenir. • **la grille de mots croisés. VERTICALEMENT** • **1.** la terre défrichée de Lambert / LAMBERSART • **3.** presque comme à Rome / COLYSEE • **4.** tour de 94 mètres / TDF • **5.** cavité située au bas du menton humain et maire / BOUCHE • **7.** terrain à cheval / HIPPODROME • **10.** montagne des Conquéranrs / GARIN • **HORIZONTALEMENT** • **2.** pâturage picard / PACOT • **6.** course à pied septembrale / FOULEES • **8.** capitale limitrophe / LILLE • **9.** saint du Bourg / CALIXTE • **11.** radio locale / RPL • **12.** chante-loup / CANTELE • **13.** d'or ou d'argent / CANON • **14.** terres agricoles / MUCHAUX