



Synthèse des ateliers participatifs de la deuxième rencontre du comité de pilotage et d'éducation du PEDT

L'inclusion réciproque et communauté accueillante :



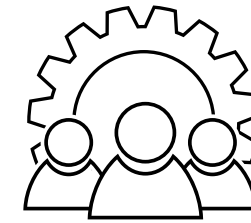
Comment agir ensemble sur notre territoire et activer les leviers pour le bénéfice de tous ?



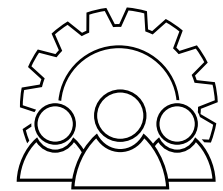
Les contributions des 42 participants aux ateliers de la deuxième rencontre du PEDT



Atelier 1



La famille de l'enfant
comme partenaire éducatif

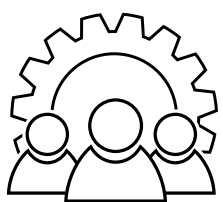
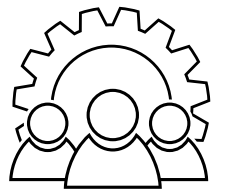


Atelier 5

La démocratie participative : un
apprentissage à la citoyenneté
active inclusive

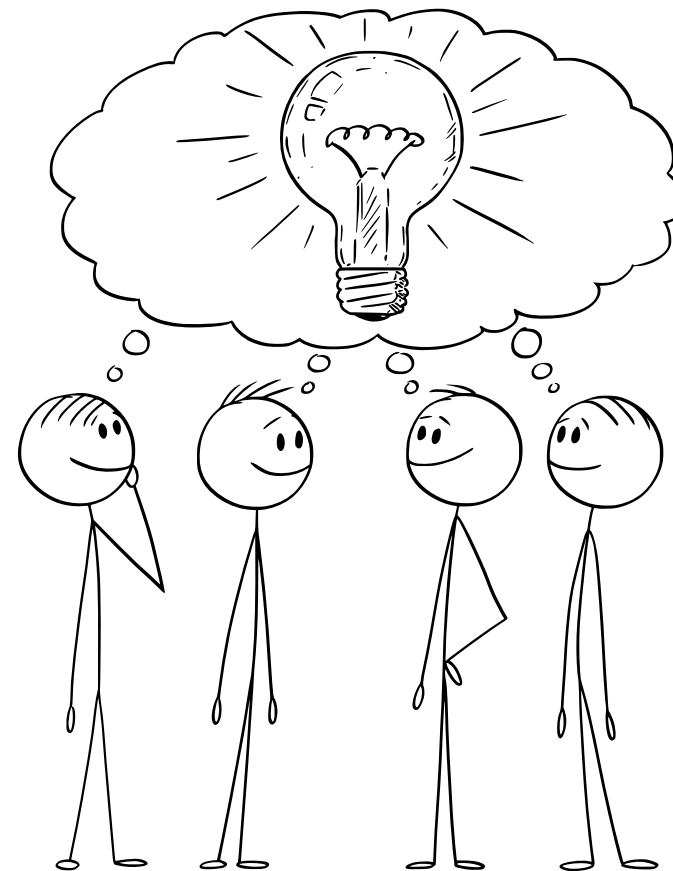
Atelier 2

L'acceptation de la
différence et les relations
entre les enfants



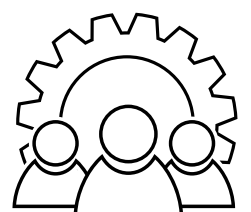
Atelier 4

L'inclusion sociale par la
culture, le sport, le jeu



Atelier 3

L'éducation inclusive et l'accueil
attentif tout au long de la vie de
l'enfant et du jeune





Présentation

La thématique choisie pour cette rencontre est issue des priorités du COPILEDUC du mois de mars 2022.

Lors de la rencontre, la définition de l'inclusion s'est affinée par des mots-clés venant renforcer la base de la culture commune.

Une ouverture vers les publics concernés, nous amène à réfléchir l'inclusion au-delà du Handicap et pour un mieux-vivre ensemble dans les lieux d'accueils, sur notre commune tout en ayant comme projet d'apporter une contribution collective à la société de demain.

L'ensemble des participants a ainsi contribué à l'écriture de la spirale qui nous relie autour de trois mots : RESPECTER, ACCUEILLIR, AGIR.

Cette seconde rencontre est venue conforter le levier d'action de la formation.

Grâce aux propositions des participants, les prémices de deux préprojets pour un accueil inclusif sur le territoire de la commune se dessinent venant apporter une réponse en acte pour l'axe 2 du PEDT (la démocratisation de la relation éducative pour un respect des droits et devoirs de chacun dans un objectif de responsabilisation individuelle et collective (la démocratie, la coéducation, la concertation, l'acteur)

Les 5 réussites de la rencontre

Durant cette rencontre, les participants ont pu échanger ensemble, confronter leurs points de vue sur le sujet, déposer ce qui leur pèse, et faire des propositions de changement de cap pour la réussite et l'épanouissement de tous et une vision partagée du monde de demain plus inclusif.

La formation comme levier de transformation

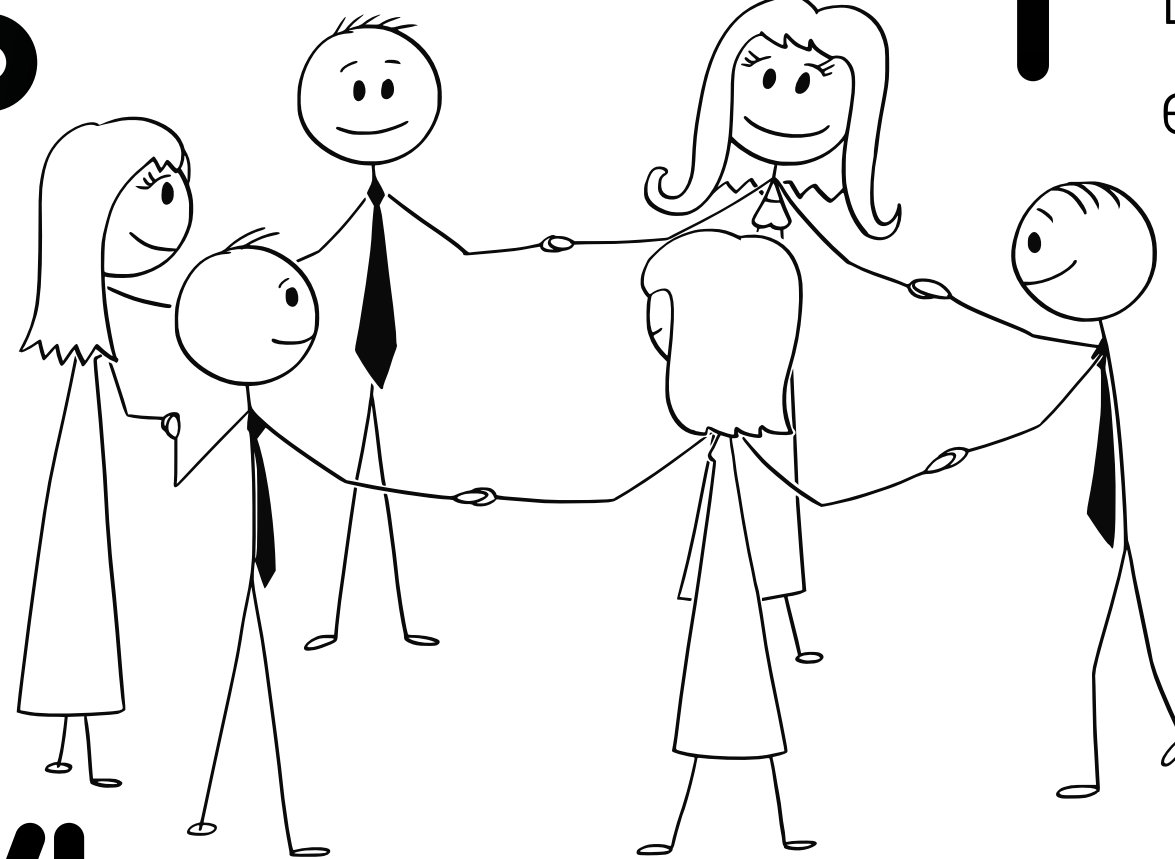
5

1

La définition commune de l'inclusion enrichie

2

Les publics, tous concernés !



Le Préprojet pour un accueil inclusif

4

3

La spirale qui nous relie: respecter, accueillir, agir

1 La définition commune de l'inclusion enrichie

LOI

NOUS

- Agir ensemble
- Partenariat
- Ouverture
- Adaptation
- Appartenance
- Tolérance
- Mixité
- Bienveillance

UNION

UNIS

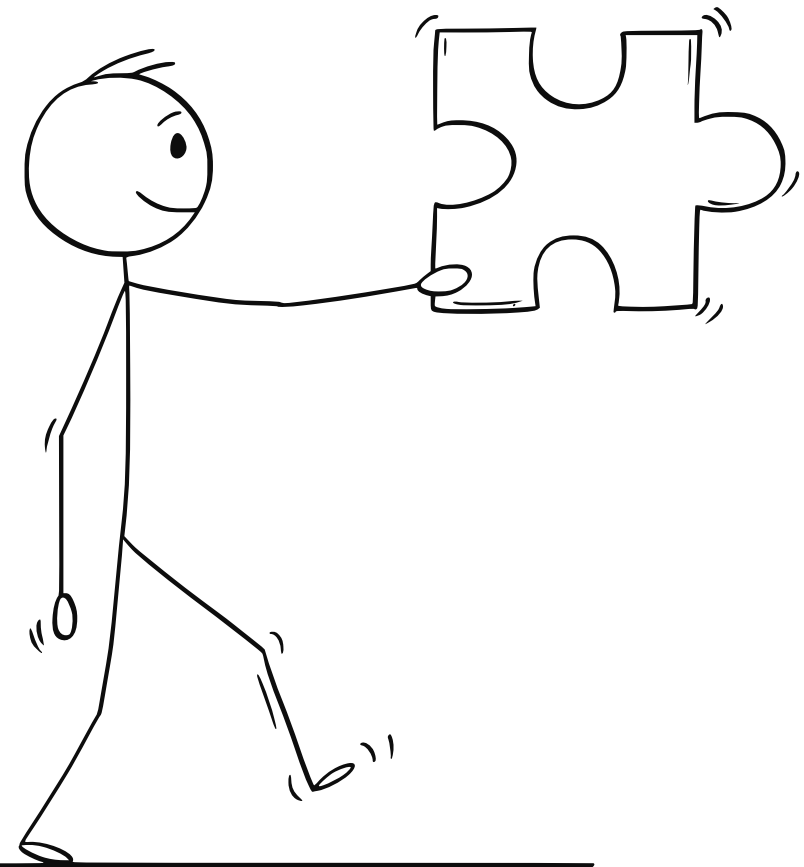
ENSEMBLE

SOLUTION

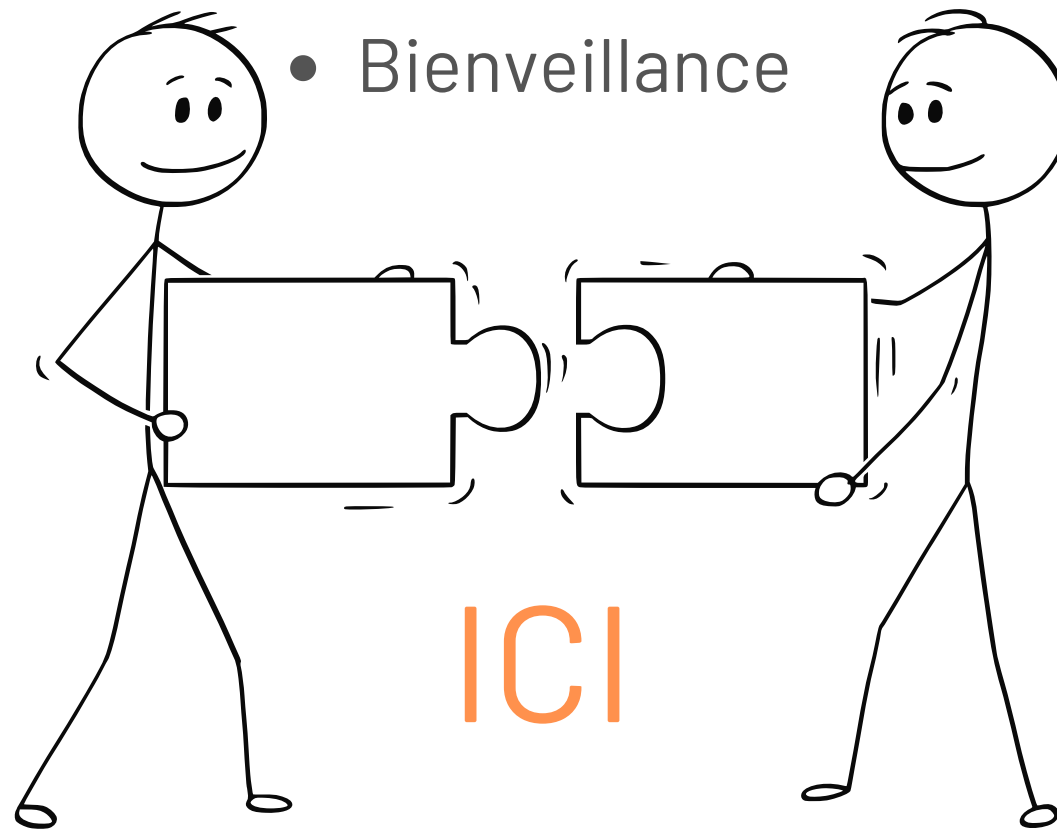
LOIN

ULIS

ÉQUITÉ

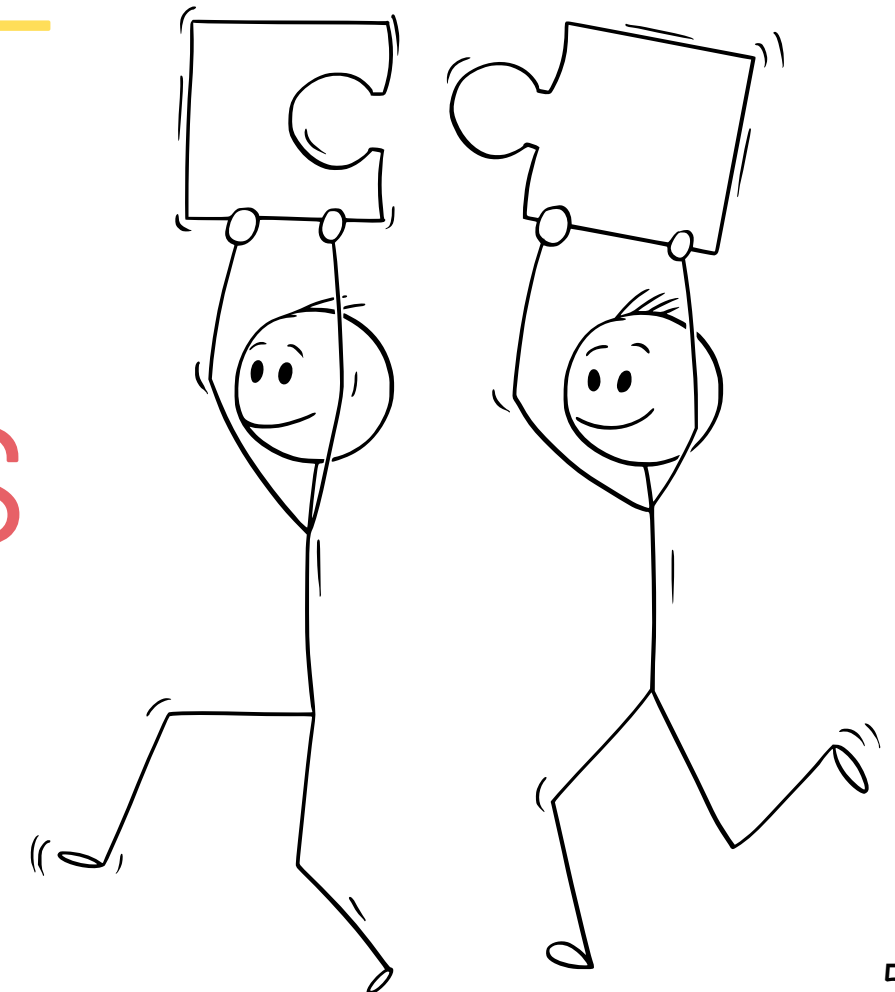


LIEN



ICI

LIENS





2 Les publics, tous concernés !



LES ACTEURS GRAVITANT AUTOUR DE L'ENFANT

PARENTS DANS UNE SITUATION PARTICULIÈRE
(UNE GROSSESSE, EN DÉTRESSE...)

PARENTS DANS LE DÉNI OU L'INEXPÉRIENCE

PARENTS D'ENFANTS EN SITUATION
DE HANDICAP OU EN SITUATION DE HANDICAP
EUX-MÊMES

LA CELLULE FAMILIALE ÉLARGIE
(LES GRANDS-PARENTS PAR EXEMPLE)

LES PARENTS, LA FRATRIE, LA FAMILLE

LES FILLES

LES GARÇONS

LES ENFANTS EN FOYER, DE PASSAGE

LES ENFANTS EN ECHEC SCOLAIRE

LES ENFANTS PORTEURS DE HANDICAPS

ENFANT OU JEUNE LUI-MÊME



LES ACCOMPAGNANTS

LES ENSEIGNANTS

LES PARTENAIRES DE SOINS

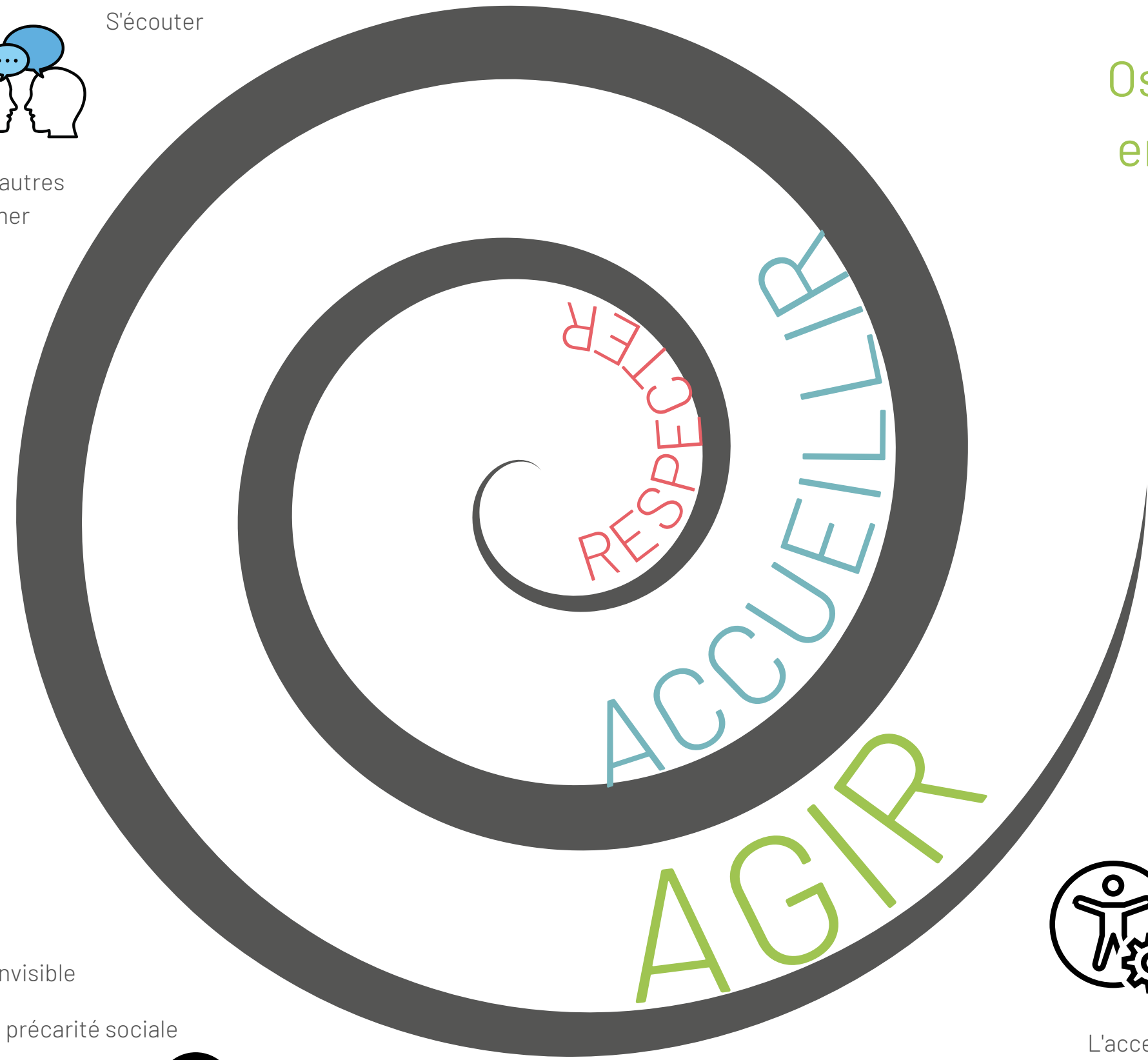
LE PERSONNEL DES STRUCTURES
D'ACCUEIL
DES TEMPS PERI ET EXTRASCOLAIRE

LE PERSONNEL DE LA PARENTALITÉ

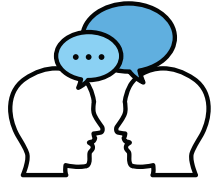
LE PERSONNEL DE L'ÉDUCATION SPÉCIALISÉE



3 La spirale qui nous relie* : respecter, accueillir, agir



S'ouvrir à la gratitude**
en considérant la parole de
chacun comme importante



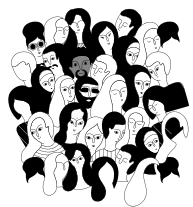
S'écouter

Laisser les autres
s'exprimer



Donner son avis grâce
à une ouverture vers
de nouvelles formes
d'expressions

Accueillir l'autre dans sa différence,
en évitant les situations d'exclusion



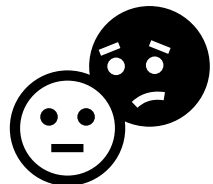
L'interculturalité
Mixité des genres
La culture propre à chacun



Le handicap visible ou invisible

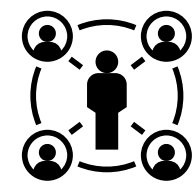


La précarité sociale



L'échec scolaire

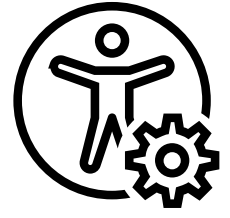
Oser rendre possible,
en allant de l'avant



L'acceptation de l'unicité de
chacun dans la relation à
l'autre



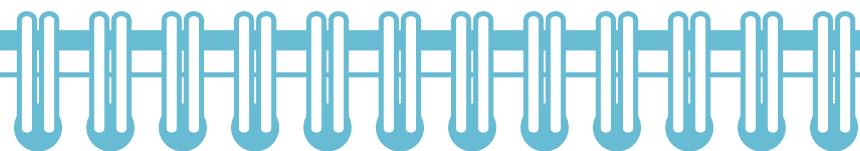
Le vivre-ensemble
d'aujourd'hui



L'accessibilité
pour tous

*La spirale qui relie d'après- Johanna Macy permet de s'enraciner dans la gratitude en s'émerveillant de la vie, de reconnaître, d'accueillir et d'ouvrir un espace où la solidarité peut se manifester, de reconnaître la contribution que chacun peut apporter, de changer de regard et de transformer notre relation à l'autre.
**La gratitude, c'est savoir être reconnaissant, apprécier ce qui n'est pas matériel et admettre que les autres jouent un rôle dans notre bien-être émotionnel. C'est un sentiment profondément lié à la santé mentale, la qualité de vie, l'optimisme, l'estime de soi, les interactions sociales et à un bonheur durable.

4 Le préprojet pour un accueil inclusif sur le territoire de la commune : les contributions des participants



L'inclusion correspond à l'axe 2 du PEDT :

La démocratisation de la relation éducative pour un respect des droits et devoirs de chacun dans un objectif de responsabilisation individuelle et collective.

Conviction

L'inclusion permet à chacun de participer aux défis du nouveau monde en contribuant à la réussite des jeunes dans leur projet de vie.

L'objectif

est de mettre en place une continuité éducative vivante et évolutive s'appuyant sur la mise en place d'une démocratisation de la relation éducative.

La valeur

Faire en sorte que tous les enfants, jeunes et adultes soient respectés, valorisés et s'enrichissent de leur contribution à la communauté et la société.



Projet 1 : construire ensemble, s'unir et s'entendre autour d'objectifs partagés

Finalité : renforcement du lien à la personne en situation d'inclusion

But : atténuation de l'isolement de la famille et de la personne en situation d'inclusion
reconnaissance et mobilisation des parents, de la famille comme acteurs éducatifs
sensibilisation à l'estime de soi, des autres à l'acceptation de la diversité



Ce qui est recherché dans le PEDT

- Rendre accessible des lieux ressources où la personne peut être écoutée
- Rendre accessible une information claire et actualisée pour les démarches
- Créer une information ciblée pour les familles dès la maternité (en cas de grossesse à risque, avec les relais des professionnels qui peuvent être contactés)
- Rendre accessibles des lieux de parole où les idées se transforment en actions
- Construire des continuités entre les différents acteurs (relais)
- Rendre accessible la société aux différents handicaps physique mental et relationnel
- Rendre accessible l'accès à la culture



Actions proposées

- > Groupe de parole
Espace temps pour les aidants puissent avoir du répit
- > Organisation de forums ouverts
Organisation des rencontres du COPILEDUC
Organisation de consultations et des débats publics
- > Développement et travail à partir de diagnostics
- > Invitation au vivre-ensemble

4 Le préprojet pour un accueil inclusif sur le territoire de la commune : les contributions des participants

L'inclusion correspond à l'axe 2 du PEDT :

La démocratisation de la relation éducative pour un respect des droits et devoirs de chacun dans un objectif de responsabilisation individuelle et collective.

Conviction

L'inclusion permet à chacun de participer aux défis du nouveau monde en contribuant à la réussite des jeunes dans leur projet de vie.

L'objectif

est de mettre en place une continuité éducative vivante et évolutive s'appuyant sur la mise en place d'une démocratisation de la relation éducative.

La valeur

Faire en sorte que tous les enfants, jeunes et adultes soient respectés, valorisés et s'enrichissent de leur contribution à la communauté et la société.



Projet 2 : grandir ensemble dans le respect mutuel

Finalité : Mise en cohérence des continuités d'accompagnement de l'alliance éducative

But : contribution à la réussite et l'épanouissement de tous les jeunes enfants lambersartois

La mise en synergie des valeurs éducatives partagées dans les différents milieux de vie

Accompagnement de la construction de l'émancipation sociale, professionnelle et citoyenne de l'individu



Ce qui est recherché dans le PEDT

Associer nos idées en développant la continuité et la cohérence éducative autour des besoins de l'enfant

Reconnaître l'enfant comme une personne et un citoyen, titulaire de libertés publiques pouvant prendre part aux décisions qui le concernent

Donner du sens à nos actions en créant une synergie de l'offre éducative de qualité

Rendre les enfants, les jeunes, acteurs de leur savoir pour comprendre le monde, se l'approprier, y agir, devenir un citoyen écoresponsable



Actions proposées

Penser et organiser l'inclusion par l'école, le périscolaire, les établissements spécialisés, les pairs.

Renforcement des Partenariats crèche/écoles spécialisées. (ITEP)

Construction des passerelles pour la maternelle, etc.

Renforcement de l'encadrement

Présence d'une assistante sociale en école élémentaire

Présence d'une psychologue scolaire

Avoir du matériel adapté

Organisation de moments et d'espaces récurrents où les enfants peuvent exprimer des besoins et des attentes : résolution de problèmes, de conflits, proposer, et célébrer

L'évolution des classes citoyennes.

Intégration des élèves médiateurs

Intervention en complémentarité autour de l'enfant avec l'ensemble des acteurs

Aménagement de la cour de récré en espace partagé

L'éveil aux différentes cultures

L'éveil à la différence

Proposition d'actions et d'activités diversifiées

Agir sur le climat de la classe et éduquer au respect de la différence

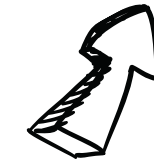
5 La formation proposée comme levier de transformation

Formation au débat



La démocratie participative : un apprentissage à la citoyenneté active inclusive

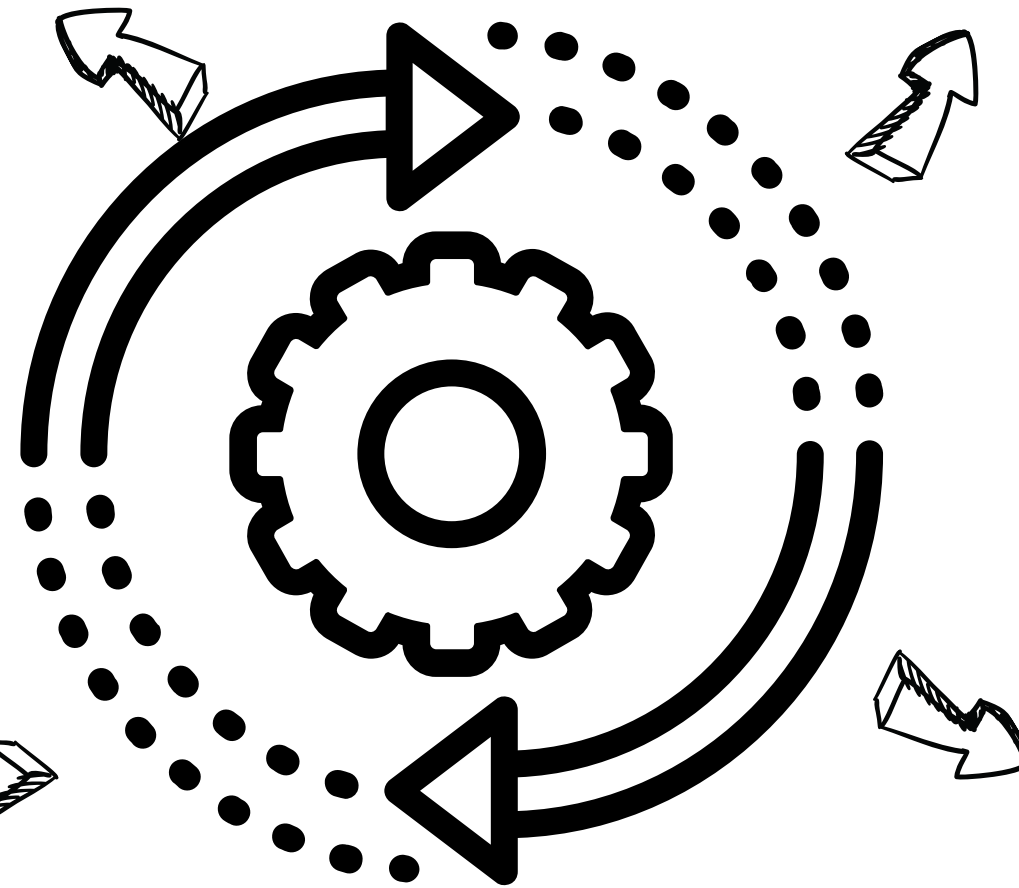
Découverte de nouveaux modes de relation



La famille de l'enfant comme partenaire éducatif



Echanges d'expériences



Apprendre à susciter l'empathie



L'acceptation de la différence et les relations entre les enfants



L'éducation inclusive et l'accueil attentif tout au long de la vie de l'enfant et du jeune



Socle de connaissances suffisant en terme de développement de l'enfant (physique et psychique)

Formation aux différences



Bien connaître les prérogatives de chacun

Souvenir de la deuxième rencontre du 27 juin 2022



Prochaine rencontre :
le lundi 7 novembre à 18h00
Salle du Pré Fleuri

REPORTÉE EN 2023