



*Toute  
la lumière  
sur l'éclairage  
public*

Lambersart

N°42

# info

4-5

**Mairie, Écoles, CCAS :**  
on s'adapte

10-13

**Confinement :**  
des Lambersartois témoignent

15

**Réseaux sociaux :**  
rejoignez "Nous sommes lambersartois"



📍 **Parcs et jardins** : au contraire du premier confinement, les parcs et jardins restent ouverts à tous pour une petite balade, dans le respect des consignes de l'heure



😊 **Piscine** : pendant les vacances, les ados pouvaient profiter de créneaux ouverts pour eux. Aujourd'hui, la piscine n'est pas totalement fermée, elle reste ouverte pour les scolaires et les personnes en situation de handicap ou disposant d'une prescription médicale d'activité physique, sur inscription.



😊 **Centres de loisirs** : durant les vacances, de nombreuses animations ont eu lieu pour les enfants, comme ici un spectacle de marionnettes.



😊 **Escalade** : confinement ou pas, les Contrats ville ont repris à la rentrée. Ici de l'escalade à Norbert-Segard.



😊 **Ecoles** : les enfants scolarisés en élémentaire sont



# Ouverture

## Confinement, acte 2

Voilà déjà deux semaines que le président de la République a annoncé le reconfinement, ou si vous préférez, un nouveau confinement. Il a été mis en place sur l'ensemble du territoire national à compter du 29 octobre. Destiné à lutter contre la nouvelle vague de l'épidémie du Covid-19, le confinement est décidé pour une durée d'au moins quatre semaines. On ne s'y habituera peut-être jamais, mais on fait avec. Et de la même manière qu'au printemps dernier, on râle un peu, mais on le respecte. Et la Ville a dû encore une fois supprimer quelques événements attendus, comme les Journées petite enfance ou les ateliers au Colysée, fermé.

Après quinze jours, on découvre qu'il y a quand même un monde entre les deux périodes. Du point de vue de l'activité économique, en plus des première et deuxième lignes, on constate que beaucoup de monde est sur le pont et notamment les services publics. C'est le cas bien entendu des agents municipaux. Si un certain nombre sont en télétravail, tout a été organisé pour que vous soyez renseigné par téléphone ou mail, et si nécessaire sur rendez-vous en mairie, dans le respect des gestes barrières.

Dans votre magazine, que nous avons souhaité faire paraître plus tôt en raison de l'actualité, vous retrouverez des témoignages de Lambersartois, commerçants, responsables d'associations, personnels de santé. Tous racontent leur expérience de ce confinement, leurs difficultés ou ce qui change par rapport au printemps.

Dans ce numéro, vous trouverez également un dossier sur l'éclairage public, un sujet qui vous a fait réagir sur Facebook. Il y a les "pour" et les "contre", un débat s'est engagé sur les réseaux sociaux. En temps de confinement, ces derniers peuvent être une oasis de rencontres et d'échanges, un espace de démocratie participative 2.0, à défaut d'échanger en direct-live.

## La rédaction



Transition  
écologique



Lien social



Démocratie  
participative



VILLE DE  
LAMBERSART



**Responsable de publication :** Emmanuel Magdelaine / **Mise en page :** Service communication / **Rédaction :** Arnaud Delcroix - Agnès Fourdrigniez / **Photos :** Arnaud Delcroix - Agnès Fourdrigniez / Impression Jean Bernard : imprimé sur papier issu de forêts gérées durablement / Diffusion gratuite : Mairie de Lambersart **Direction de l'information** - Hôtel de Ville 03 20 08 44 44 / **Contact rédaction :** lambersartinfo@ville-lambersart.fr / Dépôt légal en cours.



et du kilomètre (cf. carte page 16).



désormais obligés de porter un masque.

# Pratique & utile

## 😊 **Accueil en mairie : privilégiez le téléphone**

Les services de la mairie fonctionnent pendant le confinement. Vous pouvez joindre l'accueil multi-services et le CCAS par téléphone au **03 20 08 44 44** ou par mail ([contact@ville-lambersart.fr](mailto:contact@ville-lambersart.fr)) du lundi au jeudi de 8h à 18h et le vendredi de 8h à 12h30. En raison du renforcement des mesures de sécurité sanitaire et des déplacements interdits au-delà d'un kilomètre, l'accueil physique en mairie est réduit aux situations d'urgence. Les rendez-vous pour les cartes nationales d'identité et passeport sont de même suspendus sauf en cas d'urgence.

En revanche, le Proxibus fonctionne aux horaires habituels dans les quartiers, afin de faciliter le respect des restrictions de déplacement. Si vous souhaitez joindre la police municipale, appelez le **03 20 08 44 55**, de 8h à 20h.



## 😊 **Ludothèques : le "click & collect" continue !**

Dans ce contexte de crise sanitaire, les services proposés par les ludothèques municipales sont en partie maintenus grâce au "click and collect". Pour partager des moments de convivialité en famille, n'hésitez pas à réserver vos jeux en ligne.

Consulter la plateforme : [www.mediathèque-lambersart.net](http://www.mediathèque-lambersart.net) puis cliquer sur le menu "Ludothèques". Pour en bénéficier, il suffit d'adhérer aux ludothèques sur votre portail citoyen. N'hésitez pas à contacter le service sur : [ludotheque@ville-lambersart.fr](mailto:ludotheque@ville-lambersart.fr)

## 🍃 **Noël : des spectacles gratuits pour les enfants**

Chaque année, la Ville offre des spectacles aux enfants lambersartois de 4 à 11 ans. Les 21, 22, 28 et 29 décembre, vous avez rendez-vous en famille salle Malraux à 14h45.

**Lundi 21 et mardi 22 décembre** (une date au choix par famille) : "Les emplumés", conte musical par la compagnie Tire-Laine. Une fable toutes en plumes et en musique autour de l'acceptation et la compréhension de son voisin.

**Lundi 28 et mardi 29 décembre** (une date au choix par famille) : "Bigfoot Family", cinéma par Ciné Lambersart.

Inscriptions du 7 au 11 décembre, en ligne, sur le portail citoyen, dans la rubrique Infos pratiques inscriptions.



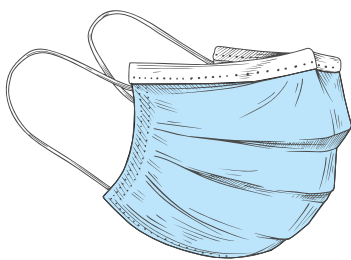
## 😊 **Travaux de voirie du centre Bourg : ça se termine**

La dernière phase des travaux se termine pendant le confinement. Pendant les vacances de Toussaint, les tapis de chaussée ont été réalisés sur tout le chantier. La rue de l'Avenir et l'allée Saint-Paul, qui étaient passées à sens unique pendant les travaux, sont à nouveau à double sens. Pour cela, le feu tricolore au croisement des rues de Verlinghem, du Bourg et de l'Avenir a été remis en fonction. S'agissant de l'îlot central situé entre le collège Savio et la rue de Verlinghem, la MEL a mis en place un mélange terre-pierre qui permettra l'épanouissement de futures plantations. Après la pose de pavage sur cet îlot, le double sens sera rétabli sur cette partie de la rue du Bourg.

## 😊 Au CCAS, des masques pour enfants et adultes

Suite à l'obligation du port du masque pour les enfants des écoles élémentaires, le CCAS met à disposition un lot de 2 masques en tissu à destination des enfants de 6 à 11 ans, prioritairement pour les familles dans les situations suivantes : Titulaires des minimas sociaux (RSA, ASS, AAH ou Invalidité) et Familles ayant un Quotient Familial CAF inférieur ou égal à 579. Il s'agit de masques en tissu fabriqués par des bénévoles lors du premier confinement. Pour rappel, pour les collégiens, lycéens et adultes, il est toujours possible, si vous êtes dans les mêmes conditions, de recevoir un lot de 10 masques chirurgicaux. Ces retraits se font au CCAS ou dans les différents quartiers par le biais du Proxibus.

Merci de venir avec un justificatif de l'allocation versée ou un justificatif de la CAF avec QF et enfants concernés. Renseignements : CCAS, 19 avenue Georges-Clemenceau, 03 20 08 44 60.



## 😊 Vigilance solidaire, voisins bienveillants



Vous connaissez une personne en difficulté face au confinement et qui n'a pas connaissance de l'aide possible apportée par le CCAS de Lambersart telle que :

- des appels téléphoniques pour prendre des nouvelles
- de l'aide aux courses alimentaires
- du portage à domicile de repas
- une évaluation sociale en cas de difficultés budgétaires ou d'accès aux droits...

Contactez le CCAS  
au 03 20 08 44 60 ou 03 20 08 44 44  
ou par mail : [ccas@ville-lambersart.fr](mailto:ccas@ville-lambersart.fr)



## 😊 Collecte de la Banque Alimentaire du 23 au 27 novembre

Chaque année, la Ville de Lambersart soutient cette opération menée par une équipe de bénévoles et les associations de jeunes, Eclaireurs de France, Scouts de France et le foyer Elim. Cette année, en raison de la crise sanitaire, il n'y aura pas de collecte en porte-à-porte. Des box seront à votre disposition dans le hall de la mairie aux heures d'ouverture, pour le dépôt des denrées, ainsi dans les écoles et collèges partenaires (du lundi 23 au vendredi 27 novembre). Ils seront repris par quelques bénévoles volontaires et remis à la Banque Alimentaire du Nord. Il sera aussi possible de participer à l'opération dans vos supermarchés lambersartois : Intermarché (rue Eiffel), Match (rue du Bourg et avenue de Dunkerque) et Lidl (rue Auguste-Bonte) et Carrefour City (rue de Lille). Pensez aux personnes en difficulté en cette période !

### Des attestations de déplacement à disposition

Des attestations papier sont disponibles à l'AMS (accueil de la mairie), au CCAS ainsi que dans le Proxibus. Il est également possible de vous procurer ainsi des attestations "facile à lire", pour les personnes en situation de handicap ou ayant des difficultés pour lire. Enfin, sachez qu'il est tout à fait possible de rédiger à la main une attestation.

### Cartes de résident sur rendez-vous

Dorénavant, pour vous faciliter les démarches, les demandes de cartes de résidents pour le stationnement en zone bleue se font sur rendez-vous à l'Hôtel de ville. Réservez votre rendez-vous sur le portail : <https://www.espace-citoyens.net/lambersart/espace-citoyens/>. Aller dans "Nouvelle démarche" puis "Police Municipale" puis "Prise de rendez-vous Carte Résident", "sans compte usager".

### Benne à végétaux

La benne à végétaux, rue du Maréchal-Juin, reste ouverte tout le mois de novembre, le mercredi et le samedi de 9h à 12h et de 13h à 18h. Ensuite, elle sera ouverte en décembre uniquement le mercredi après-midi. Merci de venir avec une pièce d'identité et un justificatif de domicile.

### Restos du Cœur

Le nombre de personnes accueillies au local des Restos du Cœur de Lambersart est en hausse. Les Restos du Cœur reprennent la campagne d'hiver le 24 novembre. Mais, les "réserves" diminuent.

#### Ils ont besoin de vous !

Denrées alimentaires : conserves de légumes, de poisson ; riz, pâtes, légumes secs, desserts ; produits d'hygiène ; café, chocolat...

Si vous le pouvez, déposez vos dons au 2, rue Vaillant, à Lambersart, tous les mardis et jeudis, matin, entre 9h et 11h.

#### Merci de penser à eux !

Si la situation empêche la distribution et l'ouverture du local, contactez le CCAS (03 20 08 44 60) pour toute information.



# Éteindre la lumière : une bonne idée ?

**C'est pas Versailles ici ! Depuis le jeudi 22 octobre l'éclairage public de Lambersart fait une pause dans le cœur de la nuit. La Ville a souhaité éteindre la lumière, pour des raisons écologiques et économiques. On fait le point !**

La Voix du Nord a fait référence à "RRRrrrrr !!!", le film des Nuls, en citant l'une des répliques : "Ça va être tout noir". On a aussi le droit de lui préférer Axel Bauer, qui suggérait d'éteindre la lumière. Dans tous les cas, l'idée est d'attirer l'œil du lecteur sur un sujet qui fait débat et qui mérite un... éclairage. Tout a commencé avec l'annonce mi-octobre, par le gouvernement, de la mise en place du couvre-feu. Une première décision douloureuse, intervenant avant celle du confinement, qui a fait s'interroger les élus lambersartois. « À quoi cela pouvait-il servir d'éclairer les rues s'il n'y avait plus personne dehors la nuit ? » indique d'ailleurs Quentin Vasseur, Conseiller municipal délégué. Tout est donc parti d'une question de bon sens, même si la mesure n'est pas comprise par tous. Elle est non seulement légale, puisqu'il n'y a aucune obligation d'éclairer la Ville la nuit, mais

elle est déjà pratiquée par d'autres communes en France et notamment dans la couronne Nord-Ouest à Quesnoy-sur-Deûle par exemple. Une fois la décision prise en revanche,



il fallait aller vite, « il ne servait à rien de mettre en place un dispositif trois semaines plus tard », explique Antoine Pierrot.

**Résultat : depuis le jeudi 22 octobre, l'éclairage public de Lambersart est désactivé de 23h à 6h. Rien ne s'opposant à la nuit, les élus ont également décidé de réduire l'intensité des lampadaires... quand cela est possible,**

**car seuls les candélabres équipés de Led peuvent être adaptés.** Ainsi, de 20h30 à 23h, avant l'extinction des feux, l'intensité a été réduite de 30%. Pour vous faire une idée, les études montrent « qu'une intensité de 10 lux suffit à rassurer les piétons dans la rue, alors qu'à Lambersart, nous sommes en temps normal entre 10 et 80 lux selon les rues », souligne encore le premier adjoint.

Mais pourquoi donc éteindre la lumière ? Deux raisons essentielles et dans le désordre. Couper la lumière ou réduire l'intensité permet de faire de substantielles économies, « de l'ordre de 5 000 € rien que sur la période de couvre-feu », mais ce n'est pas la seule raison. Antoine Pierrot souligne que « l'alternance jour-nuit est importante pour la biodiversité mais aussi pour notre moral : une meilleure qualité de sommeil et pouvoir regarder les étoiles ».

# Vous avez donné **vos avis**

**Sur la page Facebook de la Ville, certains se réjouissent car cette initiative favorise la biodiversité et permet des économies substantielles, d'autres s'inquiètent du danger pour ceux qui circulent la nuit et de l'augmentation du sentiment d'insécurité.**

## **f** Moun Dhb

Pour ceux qui circulent la nuit c'est dangereux, notamment pour les conducteurs de bus qui croisent cyclistes trotinette etc qui parfois circulent sans éclairage, et en dehors du couvre feu, réduire l'éclairage augmente le risque de cambriolage, agressions, caillassage (des bus entre autres), l'idéal éclairage à détecteur de mouvement

## **f** Pierre -Marie Lemoine

NON, pas d'extinction totale mais réduite! Les incivilités vont s'accroître, d'autant que la police municipale termine son travail à 17 h!

## **f** Emy Tpkz

Il vaudrait mieux installer des lampadaires à détection de présence et faire des économies au long terme... Mettre la Ville dans le noir risque d'augmenter l'insécurité... Dommage

## **f** Hakuna Matata

Non je suis pas d'accord mon fils va devoir prendre la route en vélo à 3h45 du matin j'ai déjà peur pour lui de circuler sans lumière il doit circuler en vélo du canon d'or à conquérants c'est hyper dangereux

## **f** Chris Broquet

Bravo la mairie ça va faciliter les cambriolages et penser aux gens qui travaillent qui sont obligés d'aller travailler malgré le couvre-feu

## **f** Rik Lnt Der

Un peu d'histoire : pour rappel, quand l'éclairage public est arrivé en France, il y'a eu une baisse significative de la criminalité, des petits larcins et autres agressions en tous genres... Merci donc à la municipalité de nous remémorer ces quelques moments marquants de notre histoire et de nous les faire revivre...

## **f** Jerome Lestarquit

Très bonne initiative. Mais de là à lancer une étude dans une période de contextes si particulier de couvre feu fausserai grandement les résultats tant sur le plan factuel que déclaratif. L'initiative est bonne de là à en tirer une conclusion sur cette période donnée...

## **f** Thibaut Brqt

Très bonne initiative. Bravo. Une très bonne nouvelle pour la biodiversité ! Et effectivement pas de problème de sécurité sur la route, chacun est plus vigilant. Et de belles économies qui pourront être réinvesties ailleurs

## **f** Dany Didier

Parfait, bon pour la planète, bon pour le porte monnaie et cela permettra aussi à la faune de retrouver un équilibre nocturne. Espérant que ces économies soient bien réinjectées. Mais nous savons que cela nous sera expliqué à terme

## **f** Josiane Declercq

A Pessac plus d'éclairage public de 1h à 5h depuis plusieurs années, horaires peu contraignants économies réelles et pas plus de délinquance ...

## **f** Michaël Ghys

L'idéal serait un éclairage public à détection de présence comme cela existe dans certaines villes. C'est sécurisant pour la personne et évite les vols et dégradations sur les voitures, les habitations et autres. L'atout de l'éclairage c'est que ça dissuade certaines incivilités. Si personne (mais alors personne !) ne circule, alors vous avez raison. Sinon on aura quelques mauvaises surprises.

*Les propos sont repris tels qu'ils ont été publiés sur Facebook, sans corrections.*



## En réponse à vos commentaires, *voici ce que disent les études...*



### **Quel impact sur l'environnement et la biodiversité ?**

Depuis la nuit des temps, la vie sur Terre est régie par l'alternance du jour et de la nuit.

Un **environnement nocturne est essentiel** pour toutes les espèces même humaine, notamment parce qu'il contribue à leur bon fonctionnement physiologique et à leur rythme biologique.

En effet, la plupart des espèces animales sont nocturnes et ont besoin du noir pour s'alimenter, se reproduire et se reposer.

Alors que l'espèce humaine, moins adaptée, a toujours eu peur du noir, depuis la nuit des temps.



### **Y a-t-il plus de cambriolages la nuit si l'éclairage est éteint ?**

Selon les chiffres disponibles de l'Observatoire National de la Délinquance et des Ripostes Pénales (ONDRP) et d'études universitaires spécialisées en prévention-sécurité, près de **80 % des vols et agressions des domiciles particuliers ont lieu en plein jour.**

De plus, un cambrioleur est détectable plus facilement lorsqu'il est plongé dans l'obscurité (détection de la lumière qu'il utilise, des voyants de voiture...).

Si la lumière reste allumée toute la nuit, elle permettra au contraire au cambrioleur de voir plus facilement à l'intérieur du logement ou de mieux repérer le véhicule à voler.



### **Extinction nocturne et sécurité routière sont-elles compatibles ?**

On observe que les conducteurs lèvent le pied de l'accélérateur lorsque l'éclairage est éteint et sont plus prudents et attentifs. **Les accidents sont donc moins fréquents et surtout moins graves.** Des études, principalement portées sur les autoroutes (routes et autoroutes belges, A16, A15), ont montré l'absence de corrélation entre éclairage et accidentologie et surtout la baisse spectaculaire du nombre et de la gravité des accidents lorsque l'éclairage est éteint. De nombreux autres facteurs font varier le taux d'accidentologie : l'alcool, la fatigue, la vitesse, le téléphone, le manque de signalisation...

## Éclairage public, comment ça marche ?

Que personne n' imagine le maire Nicolas Bouche actionnant chaque matin et chaque soir le levier d'allumage et d'extinction des éclairages publics. L'automatisation du système existe depuis longtemps, ouf ! Il y a une dizaine d'années, la Ville était équipée de "lumandars", des capteurs de luminosité. Avec cette technique, l'avantage était que l'éclairage public s'enclenchait dès qu'il faisait noir, mais, revers de la médaille, également en été en cas d'orage, et ceci même si ce phénomène météo ne concernait qu'une partie de la Ville.

**Aujourd'hui, tout s'allume à la minute près grâce aux horloges astronomiques qui sont réglées sur le lever et le coucher du soleil, en fonction de l'éphéméride.**

Au déclenchement, l'éclairage est ainsi à 100% de ses capacités. Ensuite les luminaires équipés de Led sont réduits à 30% puis tout est éteint à 23h et tout se rallume à 6h jusqu'au lever du soleil.

## Détection : led, où en est la Ville ?

Depuis 2017, la ville de Lambersart procède au changement de ses luminaires obsolètes et énergivores par des lanternes à Led gradables, pilotables et gérables depuis un ordinateur. Ainsi la Cessoie et les Conquéranrs sont entièrement équipés. D'autres quartiers ont commencé à bénéficier de ce nouveau programme comme le Canon d'Or par exemple. Sur 3400 luminaires, la Ville en a changé 500. Chaque année, les services procèdent au remplacement d'une centaine de luminaires en fonction du budget alloué.

En revanche, tous les projets neufs s'accompagnent automatiquement d'équipement en Led, comme au centre Bourg. En ce qui concerne les détecteurs de présence, la question de la pertinence se pose. Si le système de détection ne paraît pas judicieux pour les voies très fréquentées ou celles principalement fréquentées par des voitures, il l'est pour les parkings et les chemins piétonniers ou encore les voies à 30 km/h.





# La concertation continue à Quesnoy-sur-Deûle

Depuis l'été 2014, la ville de Quesnoy-sur-Deûle a éteint progressivement l'éclairage public la nuit, d'abord en campagne, puis en ville, seul l'hyper-centre reste allumé ! Cette décision, tout comme

à Lambersart, a été soit contestée, soit appréciée. L'insécurité a été le principal grief revenu aux oreilles des élus. Six ans plus tard, la Ville a constaté que les chiffres de la délinquance sont stables, et il a aussi été constaté qu'il n'y avait pas plus d'accidents de la route. En revanche, les études montrent **qu'éteindre la lumière en ville fait revenir des espèces animales** comme les chauves-souris

ou les chouettes et est bénéfique pour toute une faune et une flore qui y sont installées depuis longtemps comme **les hérissons**. Aujourd'hui, la Ville fait environ 30 000€ d'économies par an ! Depuis le lancement de l'opération, qui a permis à Quesnoy d'obtenir le label Ville Etoilée, la deuxième du Nord après Cobrieux dans la Pévèle, la concertation a toujours été de mise. Ainsi, les horaires d'extinction se font en fonction des besoins des habitants et des secteurs. En campagne, les lampadaires sont éteints de 23h à 5h du matin, en agglomération de 00h30 à 4h30 et de 1h30 à 5h30 les week-ends. À Quesnoy comme à Lambersart, on constate



également les mêmes débats, d'un côté ceux qui sont pour et qui veulent aller plus loin et de l'autre ceux qui sont contre et qui craignent pour leur sécurité.

## Éteindre toute l'année : pourquoi pas ?

Et si l'extinction des lumières à certaines heures se poursuivait après le confinement ? Le sujet est désormais en débat à Lambersart. Il a été évoqué au conseil municipal du 4 novembre 2020\*.

Premier constat : cette réflexion devra bien sûr passer par une concertation avec la population, les bailleurs sociaux et les syndicats de copropriété. Avec une phase importante d'information sur les enjeux et les chiffres à connaître.

Antoine Pierrot, premier adjoint en charge de la transition écologique explique : « *Cela s'inscrit dans une démarche de transition écologique. On va devoir changer notre rapport au monde, apprendre à vivre la nuit sans forcément compter sur un éclairage global et permanent de l'espace public. De plus, quand on éteint l'éclairage public, il y a un intérêt économique : sur toute l'année, on ferait 60 000 € d'économies, soit 8% des dépenses d'énergie de la Ville.* »

Pour Nicolas Bouche, « **le couvre-feu, c'est l'occasion de faire une expérience dans un souci écologique mais aussi économique.** » Mais le maire a conscience qu'une telle décision est clivante. Ceux qui sont contre

affichent notamment des problèmes d'insécurité, « *mais les études montrent qu'il n'y a pas plus de cambriolages et que l'insécurité n'est pas plus massive* », a-t-il indiqué. D'ailleurs, le maire a souligné, dans une forme de premier bilan, « *que depuis deux semaines nous n'avons pas de remontées particulières d'agressions ou de cambriolages plus nombreux.* » En ce qui concerne la thématique de ceux qui travaillent en horaire décalé ou la nuit, la Ville a sollicité Ilévia pour connaître la fréquentation des transports en commun sur Lambersart autour de 23h-1h du matin. Le cas échéant, le maire entend maintenir l'éclairage public en parallèle avec le fonctionnement des transports en commun.

Christophe Caudron, de "Lambersart avec vous", s'est montré déçu « *qu'il n'y ait pas eu de concertation* » au préalable. L'élus d'opposition a surtout mis en avant la possibilité pour la Ville « *d'investir dans des Led* ». Le futur contrat de performance énergétique pourrait aussi obliger



« *le titulaire du marché à faire des économies. C'est possible, Lille économise 40%, Saint-André 70% sur leur éclairage public* ».

Nicolas Burlion, conseiller délégué à l'aménagement, a abondé dans le sens de Christophe Caudron et l'a d'ailleurs invité « *à participer au groupe de réflexion* » qui doit à terme aboutir à un nouveau contrat de performance énergétique d'ici un an. Pour sa part, Pierre-Yves Pira « *félicite la Ville de lutter contre le réchauffement de la planète. Il faut baisser notre consommation d'énergie, revoir nos habitudes et être innovant.* »

\*Retrouvez l'intégralité du conseil municipal du 4 novembre 2020 en vidéo sur [www.lambersart.fr](http://www.lambersart.fr)

# Des Lambersartois en première

Commerçants, responsables associatifs, services publics, ils sont à votre service autant qu'ils se battent, pour certains, pour maintenir leurs activités.  
Ces Lambersartois nous partagent leur quotidien, leurs craintes, leurs espoirs.  
Merci de les soutenir dans une période pas toujours facile et durant laquelle ils doivent souvent faire preuve de courage.

## À La Poste de Lambersart :

*"Toutes les précautions sont prises"*



Stéphane Maillard, responsable d'exploitation

« Depuis mars et le premier confinement, la gestion du Covid-19 au bureau de poste est sensiblement la même. Du gel est à disposition, la distanciation est de mise et nous gérons les flux quand il le faut. Nous sommes 15 salariés présents sur site et pour l'instant tout se passe bien, hormis quelques cas contacts, nous n'avons pas été touchés par l'épidémie. Nous avons constaté l'augmentation du volume de colis au printemps, nous nous attendons à un nouveau pic à l'occasion du Black Friday puis de Noël. Mais là aussi, il est possible pour les usagers de se rendre dans les Carrefour City de Lambersart, au Cheval Blanc de Verlinghem, à des amplitudes horaires différentes pour poster ou retirer leurs colis. Concernant le volet bancaire, les rendez-vous se font beaucoup en distanciation. Pour nous postiers, il est essentiel de ne pas tomber dans le piège de l'habitude, il est ainsi essentiel de rappeler les consignes pour assurer la sécurité de chacun, employés comme usagers. »

203 avenue du Maréchal-Leclerc

## Navette seniors :

*"Je transporte 6 à 7 personnes par jour"*

« La navette fonctionne normalement en période de confinement, une seule personne est transportée à la fois et des mesures de nettoyage et d'aération sont faites entre 2 personnes, sans compter évidemment les conduites pour assister à des animations, aller au



Gérald Joly, chauffeur

Colysée ou à des ateliers. En revanche, un peu à l'image de ce qui avait été fait au printemps dernier, nous avons prévu deux créneaux dans la semaine pour la livraison de courses à celles et ceux qui ne peuvent se déplacer parce qu'ils sont atteints du covid-19. Sinon, parce que c'était la période et que cela a été possible, la navette a permis de conduire des usagers au cimetière et surtout dans les commerces essentiels. En ce moment, ce sont environ six à sept personnes qui utilisent tous les jours ce service mairie, mais en temps normal on tourne à douze. Un petit chiffre : cela représente environ 400 km par semaine dans Lambersart. »

## Au Temps Lire :

*"Utilisez notre Clique & fenêtre"*

« On s'était dit que nous ne ferions jamais site marchand, comme quoi... Après le premier confinement, on s'est lancé en réinventant notre métier et aujourd'hui, nous sommes prêts pour notre premier Clique & fenêtre ! Il faut utiliser tous les moyens à notre disposition. Les clients commandent sur le site (\*) et viennent chercher leurs achats à notre fenêtre le mardi, le mercredi, le vendredi après-midi et/ou le samedi matin. C'est mieux de privilégier notre stock mais on peut commander tout ce qui est disponible, ensuite c'est une question de délai. Nous ne sommes pas en colère, il faut être raisonnable et ne pas ouvrir à tout prix.



Virgine Deschler, gérante

L'important c'est la santé, c'est de se soigner et de protéger la population. Il y a la concurrence des gros, oui c'est vrai, mais nos clients, je dirais nos fidèles, ont réalisé beaucoup de commandes et c'est ce qu'il y a de mieux à faire si on veut nous aider à passer les deux mois difficiles qui s'annoncent. »

404 avenue de Dunkerque  
03 20 92 43 26

\*<https://boutique.autempslire.com/>

# e ligne : ils témoignent

**Catherine, infirmière libérale :**

*« Une charge mentale accrue »*

« Infirmière libérale, c'est un travail de proximité par rapport à l'hôpital, on rentre chez les gens, dans leur intimité. Depuis l'arrivée du Covid-19, nous sommes beaucoup sollicités par les patients qui nous bombardent de questions, nous devons nous former sur cette maladie, et il faut être tout le temps extrêmement vigilant sur les règles d'hygiène et les gestes barrières. C'est une charge mentale, même si je n'ai jamais été dans la peur d'être malade. Les infirmiers affrontent cette deuxième vague du Covid-19 bien fatigués !



Catherine Corbineau,  
Infirmière libérale

Personnellement, même si ce n'est pas le cas de tous mes collègues, je n'ai pas vu de baisse d'activité, les visites, parfois deux fois par jour, pour le suivi des patients Covid-19 ayant remplacé celles pour les soins de suite après une hospitalisation. Et depuis septembre, nous avons été démarchés pour effectuer des tests PCR, même si nous ne pouvons répondre qu'à nos patients habituels.

D'un point de vue professionnel, il y a du positif, nous avons évolué vers une autre méthode de travail, plus pluridisciplinaire et collaborative entre nous et avec les médecins et les pharmaciens. Ces liens-là ont été resserrés. »

**Dina pâtes fraîches :**

*« Nous réinventons notre métier »*



Audrey Tempesta, gérante

« On est ouvert depuis 2015, on fabrique nos pâtes et raviolis frais chaque jour et en ce moment nous réinventons notre métier. Avec le Covid-19, les gens ont changé leur façon de consommer. J'ai moins de clients mais le ticket moyen a augmenté, donc on s'en sort. Avant le confinement, c'était essentiellement la vente à emporter qui fonctionnait le mieux, des box pour manger directement sur son lieu de travail, mais actuellement c'est l'épicerie, des produits à cuisiner à la maison. Même mes horaires de travail ont changé : avant on travaillait essentiellement le midi maintenant c'est le soir. On s'adapte, et si on ne s'adapte pas on est mort. 80% des commerces de l'avenue de Dunkerque sont fermés, j'ai donc perdu potentiellement 80% de mes clients, mais j'ai gagné les clients qui, eux, sont en télétravail. Je travaille aussi beaucoup plus, car j'ai plusieurs employés en chômage partiel, que je reprendrai dès que possible. On tient le coup aussi grâce aux clients fidèles, celui qui n'a pas ce genre de clients, il ferme ! »

362 avenue de Dunkerque  
03 66 73 09 42

**Traiteur Govaert :**

*« Certains auront de grandes difficultés »*



Séverine Govaert, gérante

« C'est un confinement qui n'a pas beaucoup de sens. Beaucoup de commerces ont été fermés, sans que cela n'empêche les mouvements. De nombreux métiers manuels sont sans activité. Si la fermeture ne dure que dix à quinze jours, certains limiteront la casse, mais au-delà... À Lambersart, on peut s'attendre à de grandes difficultés. Même si tous les commerçants ne s'expriment pas de la même manière, on sent parfois une pointe d'aigreur qui laisse penser que ce n'est pas simple. Certains ont sacrifié leurs vacances d'été, se sont retroussés les manches et ont renouvelé les stocks pour Noël. Et alors qu'ils ont accumulé des dettes lors du premier confinement, on leur demande de rembourser des prêts et de refinancer leur trésorerie, sans compter que les aides n'arrivent pas toujours rapidement. C'est une mort silencieuse et gratuite, un commerce qui ferme ça ne fait pas de bruit, au contraire d'un plan social. Pour nous traiteurs, nous avons perdu toute la partie événementielle, mais nous sommes ouverts et nous sommes soutenus par notre clientèle fidèle, avec laquelle les liens vont bien au-delà de l'échange commercial. Ainsi, nous livrons à certaines personnes seules, nous appelons pour prendre des nouvelles. En échange, nous recevons aussi beaucoup de sympathie. »

44 avenue Henri-Delecaux  
03 20 92 02 60

# Confinement : ils bougent, i

## En cette période, soutenons nos commerçants !

La Ville a recensé une liste des commerçants lambersartois qui restent ouverts pendant le confinement ainsi que les services qu'ils proposent, comme le **click and collect** ou la livraison à domicile.

Vous y retrouverez les rubriques : alimentaire, traiteurs, restaurants, fleuristes, opticiens, soins, librairies, décoration, animaux, photographes, artisans, créateurs, réparation...

Rendez-vous sur le site internet de la Ville  
ou directement sur l'adresse :

<http://www.lambersart.fr/voscommerceslambersartois>

Si vous êtes commerçant et que vous n'êtes pas encore répertorié, remplissez le formulaire également sur le site internet de la Ville.



## Centre Culturel du Canon d'Or : vive le 2.0

« Nous avons fait et nous faisons le maximum pour garder le contact avec nos adhérents » : voilà l'esprit dans lequel travaille Marie-Hélène Caudron, présidente du CCCO, une association de 450 adhérents et proposant de multiples activités. Et d'expliquer : « Nous nous adaptons le plus rapidement possible. Au déconfinement, cela redémarrerait bien d'ailleurs. À présent que nous sommes à nouveau en confinement, les professeurs et les bénévoles se mobilisent pour contribuer au bien-vivre ensemble. Ils utilisent les nouveaux moyens de communication, et les élèves sont très demandeurs ».

Ainsi, les professeurs mettent en place des cours en visio pour le piano, la guitare, la flûte, la danse, l'envoi de mails réguliers avec des activités pour les tout-petits de l'éveil musical, des messages pour garder le lien d'amitié... « La bibliothèque est fermée mais la boîte à livres du CCCO est accessible au Castel Saint-Gérard ».

Une satisfaction : « Nous avons réussi à proposer à la rentrée une activité inexistante à ma connaissance à Lambersart, des cours de yoga pour enfants. Nous poursuivons également les inscriptions. »

## Au Clos du Bourg et aux Charmettes : « Le confinement est davantage collectif »

« Ce nouveau confinement n'a rien à voir avec le premier », se réjouit Marion Renaux, directrice des résidences autonomie du Clos du Bourg et des Charmettes. « Les salariés comme les résidents ne l'auraient d'ailleurs pas supporté, moralement et physiquement ». Finis les repas pris seuls dans les logements, le repas du midi dans les salles de restauration communes est maintenu autant que possible avec des protocoles adaptés. Si des personnes sont testées positives, les résidents prennent leur repas dans leur logement pendant 7 jours. Les visites, qui n'ont jamais été interdites, sont maintenues « et limitées à 1 personne, majeure ». Les personnes âgées peuvent déambuler dans les couloirs. Les animations, qui avaient repris avec le déconfinement, continuent, dès lors que les groupes ne dépassent pas 10 personnes. Atelier modelage, dessin, philo, jeux de mémoire, gym douce... de quoi se changer les idées. Tout cela avec masque bien sûr. Les livraisons de pain par la boulangerie Paresys se poursuivent, tout comme les visites de la ferme du Vert Galant, « pour éviter aux résidents d'aller dans les supermarchés ». Enfin, le laboratoire Cerballiance, autre partenaire, se déplace pour tester au Covid-19 les salariés ou les résidents dès que c'est nécessaire.



# inventent, créent du lien

## RPL 99 FM : la radio crée du lien

Arnaud Darras, directeur de RPL, a décidé de relancer la dynamique de "Toujours ensemble", le projet créé lors du premier confinement pour soutenir le commerce de proximité, « et j'ai mobilisé notre équipe pour prendre contact avec d'autres commerçants intéressés, pas seulement à Lambersart, mais sur notre zone de diffusion. Le but est de les faire parler, dans une chronique diffusée dans notre tranche matinale, de la manière dont ils s'organisent et s'adaptent en cette période, et de passer une chanson qu'ils aiment. » Par ailleurs, pour l'auditeur, peu de choses changent : « les animateurs interviennent de chez eux et de mon côté, je continue mes ateliers avec les établissements scolaires. »



## Iris Club Lambersart :

### « Il n'y a plus de football ni d'humain »

Pour Jean-François Dannelly, président de l'Iris Club Lambersart, ce deuxième confinement est très difficile à vivre. « La santé est au-dessus de tout. Mais on a du mal à comprendre que le sport scolaire continue, » relève-t-il. « J'ai demandé aux coaches de rester en contact grâce aux outils numériques avec leurs joueurs, et nous, à la direction, on fait nos réunions à distance. Mais c'est un comble pour une structure basée sur le sport et sur l'humain de ne plus proposer ni de sport, ni de rapports humains ». Enfin, le dirigeant souligne le problème financier : « il n'y a pas de rentrée d'argent, nous souffrons particulièrement de l'absence de recettes amenées par le club-house ». Bref, résume-t-il, « c'est très dur, on attend tous un redémarrage, mais on se prépare hélas aussi à ce que la situation d'aujourd'hui dure ».



## Jardins familiaux : « On respire »

En période de confinement, le fait de disposer d'un jardin potager de l'association des Jardins familiaux, allée Saint-Clément, est plébiscité par les adhérents. « On habite en appartement et on l'a justement eu le 1<sup>er</sup> mars, c'était le bonheur. On a pu respirer, et tout le monde est très sympa et nous a aidés à démarrer », expliquent Sylviane et Patrick, en train de nettoyer leur terrain à l'approche de l'hiver. Malika et Jean-Louis renchérissent : « On prend l'air et on a des produits complètement naturels qu'on a fait pousser nous-mêmes, quel plaisir ».

« Nous avons 70 jardins, et la liste d'attente s'est allongée suite au premier confinement », souligne le président Roger Battesti, qui pointe aussi la difficulté de faire entrer dans une case des attestations cette sortie "jardin familial" : « On a finalement eu l'autorisation sans limite de distance pour le premier confinement. Là, on attend ».



## Travail à distance : les agents municipaux bien équipés

Pour permettre à un maximum d'agents municipaux de continuer à assurer leur mission tout en étant en travail à distance, conformément à ce qui est exigé durant la période de confinement, la Ville a déployé, via sa direction des systèmes d'information (DSI), des équipements importants pour 275 agents. La grande majorité d'entre eux disposent d'outils bureautiques en ligne, ce qui permet notamment de participer à des visioconférences. Il est possible de paramétrer le renvoi du poste fixe professionnel vers le mobile professionnel.

## Quid des événements ?

Des événements tels que les Journées petite enfance, des animations, au Colysée ou pour les personnes âgées, ou encore des réunions importantes, comme celle du 5 novembre pour poursuivre la concertation pour le site de la ferme de la rue de Lompret, ont dû être annulés en raison du nouveau confinement. Mais d'autres programmations sont maintenues pour favoriser le lien social à Lambersart.

### • Le marché de Noël,

prévu initialement les 21 et 22 novembre, est reporté en décembre. S'il s'avère qu'il n'est finalement pas possible d'organiser cette manifestation physiquement, un événement numérique prendra le relais.

• Les animations pour le **Téléthon**, prévues essentiellement le samedi 5 décembre, sont également maintenues pour l'instant, même si le programme est allégé par rapport aux années précédentes.

• Les inscriptions pour le **colis de Noël** offert par la Ville aux 70 ans et plus continuent jusqu'au 27 novembre (voir le précédent Lambersart Info) et la distribution est maintenue, quelle que soit la forme qu'elle prendra.

# Tribunes

## Répondre à l'urgence, préparer l'avenir

Rester au service des habitants malgré le confinement, avec le confinement. En cette période troublée, la mairie reste ouverte, les agents municipaux travaillent (en présentiel et en télétravail) et les élus sont présents au quotidien.

Première mission : répondre au mieux et au plus vite aux questions posées par cette situation inédite. Accompagner les plus fragiles avec le CCAS, organiser l'accueil des enfants dans les écoles, rencontrer les commerçants pour imaginer des solutions nouvelles...

Mais au-delà des urgences, nous souhaitons continuer, malgré les difficultés, à préparer l'avenir. Cela nous semble important d'essayer de ne pas prendre de retard. Transition écologique, mobilité, sécurité, culture, écoles, travaux, associations, jeunesse... Dans tous les domaines, nous continuons à faire avancer des projets pour Lambersart.

Avec un bémol : la démocratie participative. Car c'est compliqué en période de confinement tout simplement. Il est difficile d'organiser des réunions et tout ne peut pas se faire via les moyens numériques. Mais rassurez-vous, la concertation, la participation de tous, le débat restent au cœur de notre projet. Ils reviendront encore plus forts avec les jours meilleurs.

### Groupe "Un nouveau souffle pour Lambersart"

unnouveausoufflepourlambersart@gmail.com

## Les lumières de la Ville

En cette nouvelle période de confinement nous souhaitons bon courage aux Lambersartois et apportons notre soutien aux commerçants. Achetons en proximité !

Faut-il éteindre l'éclairage public ?

Sur la forme, il s'agit d'une décision sans concertation préalable, prise à la hâte et unilatéralement.

Sur le fond, la Ville n'est pas totalement vide à 23h : soignants, chauffeurs de bus, agents d'astreinte... les professionnels en horaires décalés sont nombreux. Le réseau d'éclairage étant conçu pour fonctionner en continu, les cycles multiples engendrent un vieillissement prématuré et des modifications techniques facturées sur les installations (armoires). Le coût et l'amortissement de cette extinction restent à mesurer. Le sentiment d'insécurité doit aussi être pris en compte dans ce contexte global difficile, c'est la responsabilité du Maire.

La solution n'est-elle pas dans la poursuite des investissements en Led, beaucoup moins énergivores, et en réduisant l'intensité de l'éclairage ? Une politique plus responsable, moins arbitraire, laisserait plus de confort pour les habitants. Elle réduirait la facture tout en prenant en compte la biodiversité.

En tout cas un compte rendu précis devra être diffusé.

### Groupe "Lambersart avec vous"

contact@lambersart-avec-vous.fr

## Hommage aux victimes de l'obscurantisme

Conflans-Sainte-Honorine n'est pas plus Chicago que Lambersart. Et pourtant, Samuel Paty, serviteur des valeurs de notre République, y a été massacré en pleine rue comme quelques jours plus tard trois autres personnes à Nice dans un lieu de culte.

Qu'on ne s'y trompe pas. La religion comme les caricatures servent de prétexte aux terroristes pour déstabiliser notre héritage commun des Lumières qui fonde notre Art de vivre ensemble : laïcité, libertés, enseignement, culture, tolérance...

Ne cédon pas aux facilités. N'encourageons pas l'escalade des violences. Ne dénions pas plus la réalité. A ce titre, la loi de 1905 offre le cadre dans lequel l'autorité de l'État doit s'exercer : la loi, rien que la loi.

Cette montée des obscurantismes religieux et politique nous rappelle que le libéralisme et ses inégalités ne font qu'exacerber des tensions, que ce soit à l'échelle internationale ou locale.

La crise sanitaire et ses effets sociaux nous rappellent l'importance des services publics et en premier lieu l'école et l'accompagnement de notre jeunesse. L'État et la Ville doivent s'engager davantage pour construire une société plus fraternelle, inclusive et respectueuse de nos valeurs républicaines.

### Groupe "Lambersart sociale, écologique et solidaire"

lambersart.sociale.ecologique@gmail.com  
06 56 74 70 82



*Lambersart info,  
nouveau magazine*



Vous les avez loupés ? Lors de la sortie de la nouvelle formule du Lambersart Info, nous vous avons présenté les nouveautés du magazine en vidéo : 3 axes majeurs, plus de photos, de sujets, d'interviews... Une nouvelle maquette qui se veut plus « proche de vous » ! En ligne sur vos réseaux, une vidéo de présentation du magazine... De sa conception à sa diffusion ! Toutes nos vidéos sont à visionner dans la rubrique « vidéo » de la page Facebook de la Ville de Lambersart.

**LE POST AU TOP...**



**C'est drôle, c'est fun et ça vous plaît !**

Les canettes ne sont pas acceptées dans les biobox qui sont destinées à composter les épluchures de fruits et de légumes. Un visuel flashy et un peu d'humour permettent de transmettre un message plus facilement. Plutôt que « ne jetez pas vos canettes », nous avons opté pour un visuel qui indique qu'une canette... n'est pas une courgette !



2 917 Personnes touchées 236 Interactions [Booster la publication](#)  
7 commentaires 3 partages



*La story du mois*



Une story est une histoire éphémère sur Instagram (24 heures) racontée en plusieurs images. Voici une story publiée pour l'ouverture d'un nouveau groupe Facebook, "Nous sommes Lambersartois" pour favoriser le partage entre habitants.



**VOUS NOUS AVEZ POSÉ LA QUESTION !**

SUR MESSENGER

Bonjour, partagez-vous des publications sur les associations de la Ville sur votre page Facebook svp ?

Le nouveau groupe Facebook « Nous sommes Lambersartois » permet aux associations qui le souhaitent de publier leurs actualités afin qu'elles soient visibles ! Nous pouvons également relayer vos informations. N'hésitez pas à nous les envoyer en MP\*.

\*MP : message privé

**LE CONSEIL**

**MUNICIPAL**

**EN LIVE**

**SUR VOS RÉSEAUX !**

Un premier conseil municipal en live sur Facebook, une centaine de personnes connectées en simultané ! Cette première séance en live a totalement été réalisée en interne. L'ensemble des conseils municipaux seront désormais disponibles en live. Alors, restez connectés !

# Carte des parcs, jardins et aires de jeux

Contemporains, classiques, boisés, naturels, familiaux, sportifs, vastes ou intimistes, les parcs et jardins de Lambersart sont diversifiés et répartis dans différents quartiers. Ils font partie de l'identité de la Ville.  
Totalisant plus de 10 hectares, ils vous attendent pour un moment de détente, d'effort, de respiration, de contemplation ou de partage.  
Dans le même esprit vous pouvez aussi profiter avec vos enfants des 13 aires de jeux que l'on retrouve dans tous les quartiers de la Ville.  
Pendant le confinement, tous ces lieux restent ouverts dans le respect des règles sanitaires



**Erratum** : sur la carte des restaurants de notre précédent numéro, nous avons malheureusement oublié trois restaurants lambersartois :

**Les petites douceurs de Phuket** 218 Av. de Dunkerque ☎ 03 20 65 62 36 • **Au cœur de l'Inde** 226 Av. de Dunkerque ☎ 09 81 94 26 20 • **Naia Tacos Burger** Allée du Docteur-Havet ☎ 06 80 18 03 08