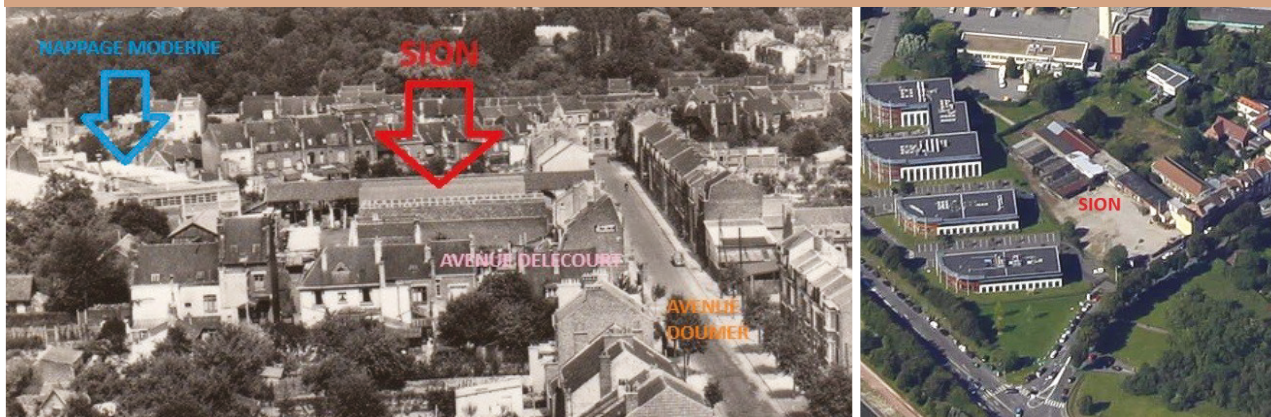


# bulletin historique

● ville de Lambersart N°49 . janvier-février 2025

● **SOMMAIRE** : p.1 : la scierie Sion au Canon d'or- **Dossier** : brasserie des Villas de Gaston Dejonghe, à Canteleu- p.4 : la blanchisserie Montagne à Canteleu



## La scierie Sion et Nappage Moderne au Canon d'or (1922-2002)

● Auguste Sion et son frère Joseph transfèrent en 1922 leur entreprise de scierie d'Houplines ruinée par la guerre, à Lambersart dans le quartier du Canon d'or en pleine expansion. Le site choisi donnera derrière sur l'avenue du Président Doumer (ex-avenue du Maréchal Foch prolongée en 1930) et l'avenue Del(e)court avec la première entrée devant, avenue Félix Clouët (nom de 1910 à 1930 du nord de l'avenue Becquart). Le bois arrive par le port de Lille et la gare de St-André en engins forestiers spéciaux appelés triqueballes, transportant les troncs d'arbres. Les scies à grumes et circulaires fonctionnent d'abord à la vapeur, puis à l'électricité.

Le problème devient l'encombrement de la circulation dans ce secteur qui s'urbanise et où la population s'équipe d'automobiles. En 1935, la scierie Sion modifie et élargit ses activités.

Elle acquiert un second site à l'entrée de la rue de Lille en 1938 pour le négoce de bois de bâtiment et de menuiserie, qui sera actif jusque 2002 (voir photo de 2010).

C'est actuellement une friche au n°302 (entre le cabaret "Le Dancing" et la ZA du Pont Royal, près de la zone France 3 abandonnée autour de la tour TDF, objets tous deux d'un lotissement résidentiel et tertiaire).

Le premier site Sion, servant à la production d'ébénisterie, est loué côté 199-201 avenue Becquart en 1945 à une nouvelle société d'articles en papier et carton plastifié : "Nappage Moderne" (voir photo de 1967). Celle-ci installe d'autres activités dans les Vosges en 1972 (où toutes se trouvent maintenant). La partie côté 24-26 avenue Doumer est alors lotie par Sion en immeubles d'habitation.

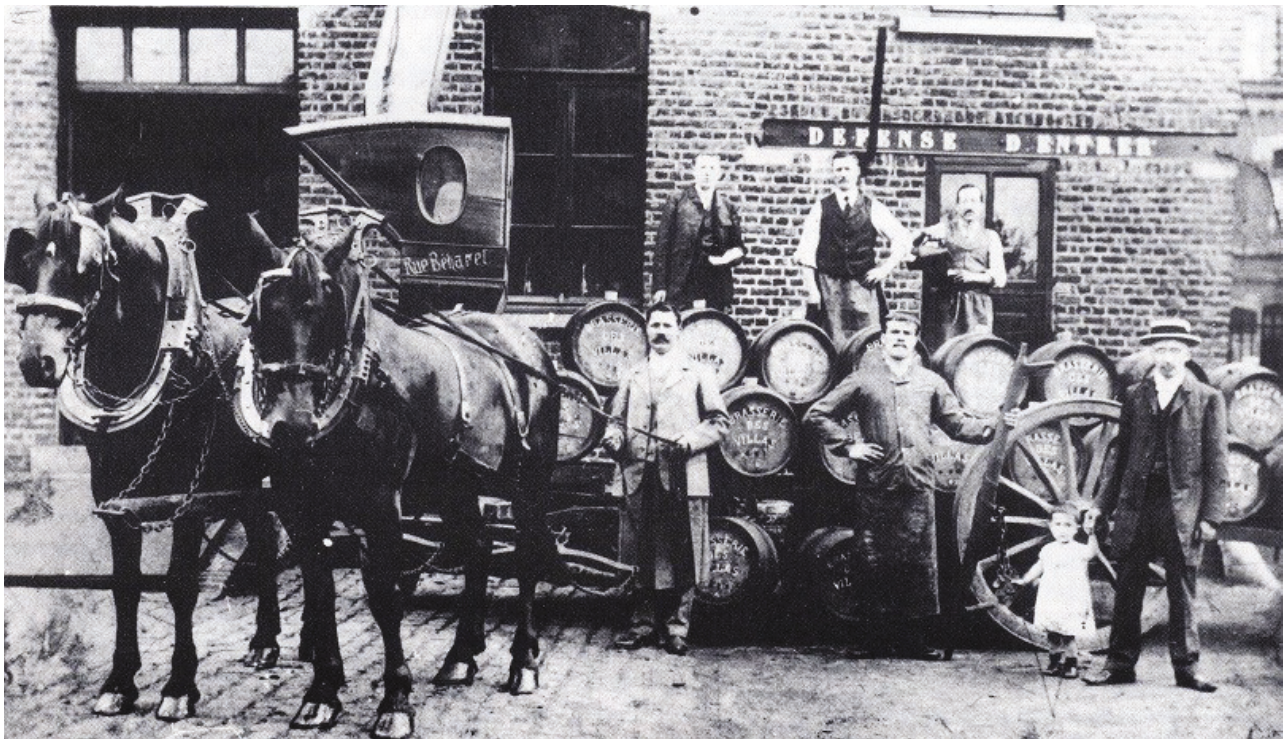
Le site Nappage Moderne est en activité jusque l'an 2000 tout comme le site Sion côté 44-46 avenue Delecourt. Après la liquidation en 2002 de la société "Sion Bois", les deux espaces reliés sont finalement lotis par la famille Sion en plusieurs immeubles dans la résidence "Le Clos Muché" en îlot de ville.



# La Brasserie des Villas de Gaston Dejonghe, à Canteleu (1899-1940)

● C'est en 1899 que Gaston Dejonghe, né en 1861 à Socx de parents cultivateurs et meuniers, crée la Brasserie des Villas au 30 rue de l'abbé Desplanque, à l'angle de la rue Béharel prolongée (future rue Aristide Briand). Ingénieur chimiste IDN (Institut Industriel du Nord) promotion 1881, il fonde une société de dix employés qui fabrique une bière de qualité "bourgeoise". Elle livre les estaminets en tonneaux et les

1900-1903 d'un traité en 3 volumes sur la fabrication de l'alcool et des levures et en 1910 d'un autre sur la technologie sucrière en 2 tomes. Malheureusement, la bataille de la Poche de Lille fin mai 1940 détruit l'usine avec cheminée côté rue, qui a servi de point de résistance. Gaston Dejonghe fils (1902-1979), après le décès de son père fin 1944, se tourne vers le négoce de bière et de vin en gros avec magasin de



Une livraison va partir ; au centre, le personnel et à droite, Gaston et Gaston junior, en 1904

villas en bouteilles et connaît une vraie prospérité à la Belle Epoque et les Années Folles. Les autres activités de notre ingénieur sont aussi l'installation de sucreries, distilleries et autres brasseries. Il donne aussi des cours en industries agricoles et fermentations industrielles à l'IDN. Il est aussi l'auteur primé en

vente au détail, jusqu'aux années 1970. La cour pavée fait place au jardin de la villa-château de l'ancien brasseur bâtie en 1900, toujours présente en fond de parcelle ceinte de murs. Le petit-fils Yves, architecte d'intérieur, artiste-peintre, garde la mémoire familiale.



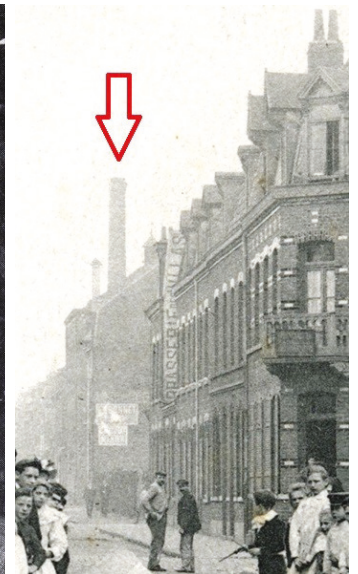
1905 et 1910 à gauche  
1930 à droite







Le personnel en 1908 ; Gaston junior sur le petit tonneau de 25 litres



Fait à Lille Cantelau - le 6 Avril  
1899.  
G. Dejonghe  
Ingénieurs à Lille - Cantelau 202 de  
Dunkerque

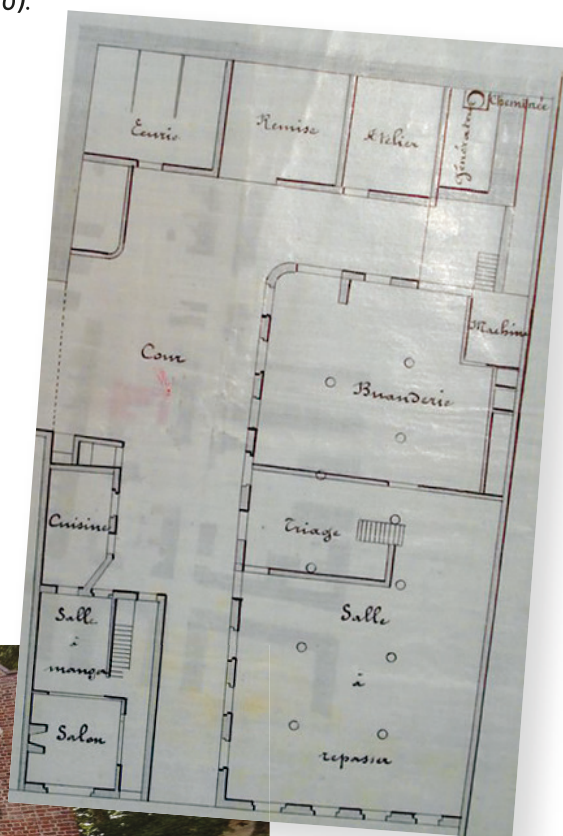
**Fabrication de l'Alcool**  
ET DES LEVURES  
PAR  
Gaston DEJONGHE  
**FABRICATION DU SUCRE DE BETTERAVES**  
(420 Pages - 368 Gravures)  
Edité par l'Auteur à Lambersart-Lille



# La blanchisserie Delsinne puis Montagne à Canteleu (1895-1995)

● Créée par Charles Montagne en 1900 dans le quartier Bois-Blancs à Lille et transférée à Canteleu-Lambersart en 1919, elle remplace la blanchisserie fondée en 1895 (**voir plan de 1910**) par Auguste, père de Ferdinand Delsinne successeur, soldat Mort pour la France en 1918. Située derrière le château du brasseur Dejonghe, sa production passe de 5 tonnes de linge par mois avec 20 employés, à 38 tonnes en 1954 avec plus de 50 ouvriers : la gent féminine en constitue 80%. L'établissement de Louis Montagne a 100 dépôts dans la région. L'ajout d'une teinturerie

annexe en 1946 entraîne une plainte concernant la sécurité et la santé des enfants de l'école Victor Hugo voisine. L'entreprise résiste à la concurrence mais ferme ses portes en 1995. La propriété est morcelée en habitations, tant du côté 51-53 rue Aristide Briand, qui a gardé sa façade d'origine en briques ocre avec porte cochère et linteaux en fonte (**photo**), que du côté 72 à 80 rue des Martyrs de la Résistance, qui a conservé la façade blanche et le style de l'entreprise à l'époque des années 1950 (**photo**).



Rédigé par le Comité historique de Lambersart accueilli par le Syndicat d'Initiative, 162 rue de la Carnoy  
Maquette réalisée par le service communication de la Ville de Lambersart. 6 numéros par an dont 1 hors-série.

Pour dialoguer : patrimoineculturel@ville-lambersart.fr

Version numérique consultable et téléchargeable sur la page du site municipal : [www.lambersart.fr/bulletins-historiques](http://www.lambersart.fr/bulletins-historiques)

Rédaction : Claude REYNAERT, historien, président du Syndicat d'Initiative, membre fondateur du Comité historique

Documentation : Éric PARIZE, chargé de projets patrimoine, service culturel, Ville de Lambersart, secrétaire du Comité historique

Impression ville de Lambersart

